



2014
ročník LVII

Těšínsko

vlastivědný časopis

číslo 1



2014
ročník LVII

Těšínsko

vlastivědný časopis

číslo 1

Obsah

Šlonzáci na Těšínsku a sčítání lidu v letech 1910 a 1921 1
Dan Gawrecki

K činnosti finanční stráže na Bohumínsku v letech 1918–1938 9
Ondřej Kolář

Současný rozvoj dopravní infrastruktury Těšínska a jeho vliv na životní prostředí 15
Daniela Podstawková – Jana Strakošová

Za jezuitou Rudolfem Zubkem 24
David Pindur

Muzeum Těšínska v roce 2013 28
Výroční zpráva
Zbyšek Ondřeka

Z nové literatury (nejen) o Těšínsku 36
Radim Jež – David Pindur

Města a obce Těšínska se představují 37
Slezská Ostrava
Eva Teuerová

Články v tomto periodiku jsou recenzovány nezávislými recenzenty.

Vydává Muzeum Těšínska,
příspěvková organizace zřízená Moravskoslezským krajem.

Adresa redakce:
Muzeum Těšínska, p. o., Hlavní tř. 115/15, 737 01 Český Těšín
tel.: 558 761 216, fax: 558 761 223
e-mail: radim.jez@muzeumct.cz

Redakce:
Odpovědný redaktor: PaedDr. Zbyšek Ondřeka
Výkonný redaktor: prof. PhDr. Rudolf Záček, Dr.
Tajemník redakce: PhDr. Radim Jež
Redaktor: PhDr. David Pindur, Ph.D.

Redakční rada: PhDr. Karel Bogar; prof. PhDr. Mečislav Borák, CSc.;
prof. PhDr. Dan Gawrecki, CSc.; doc. PhDr. Blažena Gracová, CSc.;
doc. PhDr. Dušan Janák, Ph.D.; prof. PhDr. Zdeněk Jirásek, CSc.;
PhDr. Jaromír Kalus; prof. PhDr. Irena Korbelářová, Dr.;
doc. PhDr. Pavel Kouřil, CSc.; PhDr. Karel Müller;
doc. PhDr. Pavel Šopák, Ph.D.; Mgr. Jiřina Veselská

Jazyková editace: Mgr. Lenka Ježová Bichlerová
Překlad resumé do anglického jazyka: Mgr. Lenka Mandryszová
Grafický návrh: Petr Tesař, UPGRADE CZ s. r. o., Ostrava
Odevzdáno do tisku: 30. 6. 2014
Vyšlo: 14. 7. 2014
Tisk: Printo, spol. s r. o., Ostrava

Nevyžádané rukopisy, fotografie a kresby se nevracejí.
Za obsahy článků zodpovídají autoři.
Při úpravě rukopisu je nutno řídit se pravidly zveřejněnými
na adrese: http://www.muzeumct.cz/pokyny_pro_autory/.

Časopis lze zakoupit v Muzeu Těšínska v Českém Těšíně,
Pražská 3/14 nebo v jeho pobočkách: ve Výstavní síni Musaion
v Havířově, v Památníku životické tragédie v Havířově-Živicích,
v Kotulově dřevěnce v Havířově-Bludovicích,
v Archeoparku v Chotěbuzi-Podobohře,
ve Výstavní síni Muzea Těšínska v Jablunkově,
ve Výstavní síni Muzea Těšínska v Karvině-Fryštátě,
ve Výstavní síni Muzea Těšínska v Orlové-Lutyni,
v Technickém muzeu v Petřvaldě a v Klubu Muzea Těšínska.
K dostání i v Gorolském turistickém informačním centru v Mostech
u Jablunkova.

Rozšiřuje vydavatel. Předplatné nebo jednotlivá čísla si lze
objednat na výše uvedené adrese či tel. č. 558 761 224.

Vychází čtvrtletně, cena jednoho výtisku je 40 Kč, celoroční
předplatné činí 160 Kč + poštovné. Členové Klubu Muzea Těšínska
získávají časopis v rámci ročního předplatného 250 Kč.

Identifikační číslo: ISSN 0139-7605
Evidenční číslo MK ČR: E 11319
Podávání novinových zásilek povoleno Oblastní poštou v Ostravě
č. j. 2726/92-P/1 ze dne 30. 11. 1992.

Výroční zprávu za rok 2013 zahájíme netradičně – výhledem na rok 2014 a 2015. Jak čtenáři časopisu *Těšínsko* a návštěvníci Muzea Těšínska (dále jen MT) dobře vědí, jeho aktivity už několik let omezuje akutní nedostatek výstavních a výukových prostor, protože historická hlavní budova v centru Českého Těšína na Hlavní třídě není využívána. Pokračování zahájené rekonstrukce bude možné až po definitivním vyřešení majetkových vztahů. V samém závěru roku 2013 se však nečekaně muzeu nabídla možnost soustředit většinu administrativy i odborných muzejních činností do jiného místa – uvolněné budovy bývalé střední, dříve učňovské školy v Masarykových sadech, a vedení Moravskoslezského kraje (dále jen MSK) souhlasilo s jejím využitím pro potřeby MT. Došlo tedy k přehodnocení dosavadních rozvojových plánů, které tuto možnost pochopitelně neobsahovaly. Budova v Masarykových sadech se má trvale stát sídlem odborných a administrativních činností, zatímco využití historické budovy na Hlavní ulici se změní – nebudou v ní žádné kanceláře a sklady, ale celá bude určena pro veřejnost. Za pár let právě zde najdeme výstavní síň, konferenční sály, informační centrum, klubové prostory, knihovnu s badatelnou a především rozšířenou stálou expozici věnovanou Těšínsku.

Druhou zásadní změnou, jež se sice odehrála rovněž v roce 2013, avšak ovlivní chod muzea i v nejbližších dvou letech, bylo rozhodnutí o přiznání finanční dotace ve výši 32 mil. Kč z evropských fondů na výstavbu nového vstupního objektu a dokončení areálu Archeoparku v Chotěbuzi-Podoboře. Společně s příspěvkem zřizovatele dojde k rozsáhlé investici více než 36 mil. Kč, která umožní výstavbu a vytvoří

zázemí pro veřejnost i pro odborné aktivity a práci s veřejností. Příprava žádosti si vyžádala obrovské úsilí a řadu kroků a poděkování zaslouží kolegové z MSK, jež se společně s námi lvím dílem podíleli na tomto úspěchu. Dva roky se proto veřejnost do Archeoparku nepodívá. Pro nás však představuje neuvěřitelnou příležitost a výzvu, která se opakuje jednou za život.

A nyní již k aktivitám v roce 2013: muzeum pracovalo ve dvou odděleních – odborných muzejních činnostech (útvary komunikace s veřejností, vlastních odborných muzejních činností, péče o sbírkový fond a odborné muzejní knihovny) a provozně-ekonomickém (útvary provozní a ekonomický, včetně pracovníka pověřeného evidencí realizace dotačních titulů a evidencí veřejných zakázek). Rozhodli jsme se významně posílit práci s veřejností prostřednictvím médií, a proto bylo vytvořeno i pracoviště public relations. Výsledkem byl téměř okamžitý nárůst počtu vydaných článků o muzeu a jeho aktivitách v regionálním tisku i v elektronických médiích a podstatné vylepšení muzejních internetových stránek. Ukazuje se stále více, že tato cesta je stejně důležitá jako výroba muzejních programů, výstav a publikací. V muzeu dnes pracují lidé na pozicích, jež byly dříve téměř nepředstavitelné – nejen zmíněný pracovník public relations, ale také projektový manažer. Časy se mění a mění se i požadavky na práci muzea.

1. Výstavní činnost

Můžeme říci, že výstavní činnost je zrcadlem všech odborných činností MT. Prezentovaná témata jsou výsledkem vědecko-výzkumné činnosti, badatelského zájmu, profilování a tvorby sbírkových fondů i výrazem spolupráce s městy, obcemi či spolky, církvemi, se školami různého typu, institucemi. Samozřejmě se v nich projevuje i úzká spolupráce s partnerskými muzei a dalšími institucemi včetně zahraničních, jako jsou např. Uniwersytet Śląski w Katowicach, Muzeum Śląska Cieszyńskiego, Terra Kysucensis, Kysucké múzeum v Čadci nebo Oravské múzeum Pavla Országha Hviezdoslava v Dolnom Kubíne.

V roce 2013 proběhlo ve výstavních sálích MT **23 výstav** (z toho 13 převzatých) a byla realizována nová **stálá expozice v nově zřízené pobočce v Havířově**. V Kotulově dřevěnce byla zpřístupněna prezentace kolářského řemesla a výrobků. **Celková návštěvnost výstav a expozic za uplynulý rok činí 35 331 návštěvníků**, z tohoto počtu je 21 821 mládeže a 13 510 dospělých, zdarma přišlo 15 633 návštěvníků.

Čítárna a kavárna Avion\Noiva hostila účastníky oslav 65. výročí založení Muzea Těšínska. Na snímku z oficiálního zahájení (zleva) náměstek hejtmána Moravskoslezského kraje pro kulturu Svatomír Recman, ředitelka českotěšínské městské knihovny Jana Galášová, starosta Českého Těšína Vít Slováček a ředitel Muzea Těšínska Zbyšek Ondřeka, 29. srpna 2013, foto Iva Lupková





Významnou událostí v životě muzea se stalo otevření výstavní síně v Havířově v nově zřízené pobočce na Pavlovově ulici. Opět je umístěna v centru města a zároveň obklopena zelení. Exteriér poskytuje možnost pořádání programů v každé roční době. V závěru roku 2012 proběhlo stěhování z původních prostor na Dělnické ulici do nových. Ty byly upraveny tak, aby vyhovovaly požadavkům muzejního výstavnictví a umožnily rovněž kvalitní zajištění provozu výstavní síně a celé pobočky. Přínosem je její bezbariérovost. Souběžně s technickými pracemi probíhala příprava nové expozice, která připomíná starší vývoj osídlení katastru současného Havířova. **Výstavní síň Musaion byla slavnostně otevřena 21. března 2013** výstavou *Cestou necestou* a expozicí *Než se město zrodilo*. Pro handicapované návštěvníky muzea byla s finanční podporou MSK připravena výstava s názvem *Pozor, křehké!*, jež probíhá od 13. června 2013 do 28. března 2014 v Technickém muzeu v Petřvaldě. Představuje sklo jako užitkový i umělecký materiál a přibližuje tradici jeho výroby na území republiky i jeho využití. Do výstavy jsou zařazena haptická stanoviště, která umožní návštěvníkům pomocí hmatu zjistit rozdíly mezi jednotlivými druhy opracování skla. K výstavě byl vydán i kalendář na rok 2014, jenž představuje sklo ve sbírkách MT a jehož součástí je i tisk v Braillově písmu. Z realizovaných výstav připomeňme alespoň některé další. Výstava *Slezská vlasti, půdo svatá...* s podtitulem *České národní hnutí na Těšínsku* představila pestré období formování české národní pospolitosti a proces národního uvědomování zdejších obyvatel. Výstava *Heraldické památky* se setkala s velkým zájmem veřejnosti. Prezentovala řadu unikátních hmotných památek, které na Těšínsku zůstaly zachovány v architektuře,

funerální oblasti, numismatice či sfragistice. Na realizaci výstavní činnosti (stálé expozice i proměnné výstavy) muzeum vynaložilo v roce 2013 částku **867 tis. Kč**, z toho účelový příspěvek MSK na tzv. haptickou výstavu činil 278 tis. Kč.

2. Sbírkotvorná činnost

K 31. prosinci 2013 je v Centrální evidenci sbírek Ministerstva kultury ČR evidováno **205 743 kusů sbírkových předmětů** ve správě MT. V uplynulém roce bylo získáno 2 208 kusů předmětů, z tohoto počtu bylo 425 knihovních jednotek. Na jejich zakoupení bylo vynaloženo 207 tis. Kč, z toho na nákup sbírkových knih 16 tis. Kč. K mimořádně cenným novým sbírkovým předmětům patří bezesporu stůl s intarzií s vyobrazením židovské hvězdy ze 20. let 20. století, který je dokladem židovské kultury v regionu. Sběrka muzea se také rozšířila o ojedinelý **soubor portrétů těšínské autorky Idy Münzberg (1876–1955)**. Jedná se o pastely a oleje, jež jsou pravděpodobně dokladem její rané tvorby. Zajímavými předměty jsou i kovové raznice na ražbu přední a zadní strany kožené vazby drobných náboženských knih z 19. století pocházející z obce Těrlicko. Naprosto výjimečným sbírkovým počinem bylo získání rozsáhlého souboru několika set kusů předmětů dokládající vznik, rozvoj a činnost **českého skautského hnutí v Českém Těšíně a na Těšínsku** v období od první republiky až do současnosti (fotografie, korespondence, odznaky, skautské medaile, vlaječky, součástky skautského kroje, kalendáře, skautská periodika ad.), jež jsme získali od skautského činovníka a sběratele Stanislava Vincoura. Sbírkové obohatily i repliky zbraní z první a druhé světové války, soubor mincí a papírových platidel ad.

Jedním z mnoha výsledků dlouhodobé spolupráce Muzea Těšínska s Muzeem Śląska Cieszyńskiego byla v uplynulém roce realizace projektu s názvem „Těšínská“ / „Cieszyńska“ by Jaromír Nohavica – the Song that unites. Jeho hlavním výstupem, spolufinancovaným z prostředků Mezinárodního visegrádského fondu, se stala výstava věnována snad nejznámější skladbě tohoto písničkáře – „Těšínská“. Obsah písňe byl představen řadou exponátů se vztahem k dějinám a atmosféře multikulturního města na počátku 20. století. Slavnostní vernisáž doplnilo vystoupení Jaromíra Nohavici a Artura Andrusze, 12. června 2013, foto Krystian Firla

Kovové raznice z 19. století z Těrlicka-Kostelce používané k výrobě kožených vazeb drobných náboženských knih a tisků, foto David Pindur



3. Restaurování a ochrana sbírek

Nedílnou součástí muzejních činností je kromě sbírkotvorné činnosti také ochrana sbírkových předmětů, které věnujeme mimořádnou pozornost. Ta je realizována prostřednictvím preventivní a zásahové konzervace a restaurátorských zásahů.

V uplynulém roce bylo **zkonzervováno 1 595 sbírkových předmětů** (zahrnuta i konzervace textilu). Kromě běžné konzervace a přípravy sbírkových předmětů pro výstavy pořádané Muzeem Těšínska proběhla v loňském roce konzervace sbírkových předmětů pro stálé expozice v Českém Těšíně a Jablunkově. Dále bylo zkonzervováno mnoho předmětů pro nově otevřenou stálou expozici v Havířově. V rámci preventivní konzervace byla jako každý rok uskutečněna kontrola a sanační ošetření objektů Kotulovy dřevěnky a Archeoparku v Chotěbuzi-Podoboře. Rozsáhlou akcí loňského roku byla sanace a konzervace fondu malovaných truhel určených pro nafočení k publikačním účelům.

4. Muzejní knihovna Silesia

Průběžně probíhající zpracování retrospektivní katalogizace pokračovalo i v roce 2013, celkově bylo zpracováno 1 357 svazků. Knihovna Silesia se mj. podílela ve spolupráci s Moravskoslezskou vědeckou knihovnou v Ostravě na projektu digitalizace ohrožených knihovnických fondů a na tvorbě publikace *Knihovny Moravskoslezského kraje v novém*. V rámci Knižního veletrhu, který proběhl v Ostravě na výstavišti Černá louka ve dnech 8.–10. března 2013, připravila knihovna společně s dalšími muzejními knihovnami společnou prezentaci, jež se těšila velkému zájmu návštěvníků. V koordinaci s Národní knihovnou ČR byly zpracovávány a zaslány katalogizační záznamy do Souborného katalogu ČR. Knihovní fond se v roce 2013 rozšířil o 810 titulů, z toho 385 přibylo do odborného fondu, přičemž převážná část přírůstků byla získána darem a výměnou s jinými institucemi. Knihovna loni poskytla své služby 442krát, celkem bylo vypůjčeno 1 188 knih. K 31. prosinci 2013 obsahoval elektronický katalog **13 476 titulů, celkový rozsah fondu činil 29 832 jednotek**.

5. Výzkum, vědecké konference a projekty

Krátkodobé i dlouhodobé výzkumné záměry pracovníků MT byly již tradičně prezentovány na vědeckých konferencích, sympoziích a odborných seminářích. Na jejich pořádání se v loňském roce podílelo rovněž MT. V rámci mezinárodního projektu *W czasach sztuki bez granic / V dobách umění bez hranic*, jenž byl realizován spolu s Muzeem Śląska Cieszyńskiego (MŚC)

a finančně podpořen z prostředků Evropského fondu pro regionální rozvoj prostřednictvím euro-regionu Těšínské Slezsko – Śląsk Cieszyński, byla uspořádána 16. května v Římském sále těšínského Laryšova paláce, sídle polského partnera, vědecká konference s názvem *Śląski gotyk Mistrza Jakuba Beinharta / Slezská gotika Mistra Jacoba Beinharta*. Za účasti předních odborníků na problematiku dějin pozdně středověkého umění byla představena a zhodnocena tvorba tohoto významného vratislavského umělce přelomu 15. a 16. století a zasazena do kontextu vývoje nejen v českých Korunních zemích, ale i v Polském království a německých oblastech. Téma nebylo zvoleno náhodně, neboť dvě dochované dřevorezby spojené s jeho dílnou patřily k původnímu mobiliáři zaniklých kostelů ve Stonavě a Těrlicku-Kostelci. Díky projektu mohlo být dokončeno restaurování tzv. Velké rodiny Panny Marie ze Stonavy, o jejímž průběhu, výsledcích a pohnutých osudech obou zmíněných sakrálních staveb byli posluchači seznámeni na veřejných přednáškách Ireny Adamczyk (MŚC) a Davida Pindura (MT), které se uskutečnily 29. září v těrlickém Kulturním domě a 19. listopadu ve stonavském Domě PZKO.

Nejaktivněji v uplynulém roce výsledky svých výzkumů představoval na vědeckých sympoziích historik MT Jan Al Saheb. Dne 4. dubna v reprezentativních prostorách zámku v Tovačově přednesl na semináři *Ślechticův žid, žid ślechticem (židovské elity a židovská šlechta v novověku a moderní době)* pořádaném Katedrou historie a Centrem pro hospodářské a sociální dějiny FF Ostravské univerzity a Akademií Jana Długosze w Częstochowé příspěvek na téma problematiky soužití židovské minority a církevní vrchnosti v prostředí mensálních a komorních statků olomouckého biskupství v raném novověku. O dva týdny později pak spolu s Martinem Krülem přiblížili na konferenci v Moravském Krumlově, jež byla věnována rodu Lichtenštejnů, osobnost knížete Josefa Václava, významného diplomata, vojevůdce a vojenského reformátora, jehož život a dílo nebylo dosud příliš známé. Oba vystoupili i na konferenci s názvem *Valašsko – historie a kultura* v rožnovském skanzenu (18.–10. září), kde v referátu pojednávajícím o nepravidelných ozbrojených útvarech působících v raném novověku na Moravě a ve Slezsku osvětlili podíl Valachů na obraně zemských hranic. Problematice působení lichtenštejnského rodu na Těšínsku v 17. století se Jan Al Saheb věnoval rovněž na jednání s mezinárodním zastoupením, které proběhlo 15. listopadu v prostorách zámku v dolnorakouském Wilfersdorfu.

Historik David Pindur se na přelomu října a listopadu aktivně zúčastnil 12. zasedání k problematice epigrafických a sepulkrálních památek



Východní pohled na plochu sondy č. 60 na akropoli hradiska. Na úrovni sedm jsou zachyceny objekty z období halštatského i středohradištního. V jihovýchodním rohu sondy (vlevo dole) se nachází objekt s výrazným tmavočerným zbarvením hlíny. Po celém jeho odkrytí se ukázalo, že se jedná o stavbu s raritně zachovalou dřevěnou podlahou, jež pravděpodobně sloužila k ustájení dobytka, foto Jana Gryc

s názvem *Justum autem animae in manu Dei sunt*, jež se konalo v Akademickém konferenčním centru v Praze. Na této tradiční akci Ústavu dějin umění AV ČR přednesl příspěvek, v němž prezentoval dosud badatelsky opomíjený soubor dochovaných luterských funerálních artefaktů a jejich reziduí vzniklých na území historického Těšínska od 90. let 18. století do roku 1861.

Jedním z výstupů pokračujícího výzkumu historičky Ilony Pavelkové bylo vystoupení na oborovém semináři *Po stopách zdraví a nemoci člověka a zvířat*, který se uskutečnil 25. září v Technickém muzeu v Brně. V referátu se soustředila na historii kláštera alžbětinek v Jablunkově a poslání jeho řádových sester. Pod záštitou téže brněnské instituce byl ve dnech 11.–12. června uspořádán seminář *Textil v muzeu*, na němž představila soubor bytového textilu ze sbírek MT etnografka Eva Hovorková. V rámci pracovních setkání pořádaných odbornými regionálními komisemi Asociace muzeí a galerií ČR přednesla Wiesława Branna referát o cenném sbírkovém fondu malovaného nábytku MT, jehož kvalitní fotodokumentace byla v uplynulém roce realizována prostřednictvím projektu financovaného Ministerstvem kultury ČR; naopak historička Pavlína Badurová se na jednání historické komise v Kyjově (10. října) zaměřila na formy spolupráce MT se školskými organizacemi. Výsledky výzkumu z oblastí přírodních věd prezentovaly hned na několika akcích Daniela Podstawková a Jana Strakošová (např. *Zachováme pestrost Beskyd?*, Frýdek-Místek 27. března). Na již tradičním, každoročně pořádaném havířovském semináři *Zelená města – města budoucnosti* věnovaném v minulém roce

tématu *Parky našich sídel* (15. října) vystoupila Jiřina Pavlíková.

V loňském roce provedli archeologové MT – Jakub Novotný, po jeho odchodu Eva Teuerová a Martina Uhlářová – **21 záchranných výzkumů** prováděných formou odborného dohledu. Jednalo se především o archeologické akce malého rozsahu při stavbách plynovodů, vodovodních řadů či rodinných domů. V roce 2013 byl rovněž ukončen archeologický dohled probíhající ještě z předchozího roku – odkanalizování okrajových částí Havířova. Dohledy byly prováděny v katastrech obcí a měst Bohumín, Český Těšín, Dolní Lutyně, Havířov, Horní Suchá, Karviná, Petrovice u Karviné a Petřvald. Všechny archeologické akce přinesly negativní zjištění.

Již 35. sezónu pokračoval ve spolupráci s Archeologickým ústavem AV ČR v Brně systematický archeologický **výzkum bikulturního hradiska v Chotěbuzi-Podoboře**, jež probíhal od 1. července do 12. září. Byly při něm odkryty tři sondy (č. 58, 59 a 60) ve východní části akropole hradiska čili v místech, kde bylo osídlení nejintenzivnější i nejdéle trvající. Sondy byly vyměřeny na místech, kde budou stát nové stavby pro potřeby Archeoparku – pec, kultovní objekt a obytná stavba. Zaznamenáno bylo osídlení ze všech fází hradiska. Objekty z halštatského období charakterizovalo množství keramických zlomků, mazanice, keramických závaží i ojedinělé a vzácné předměty z kovu. Mezi ně patřil bronzový nožík, bronzová miniatura sekerky a zlomek bronzového srpku. Bronzová miniatura sekerky sloužila s největší pravděpodobností ke kultovním účelům. Jde o napodobeninu větš



sekerky, která měla zcela praktický účel. Také slovanské období zastupují velice cenné nálezy – významný byl např. objev drobné bronzové rolničky, jež patří k tzv. avarským pozdním litým bronzům dokládající vztah ke karpatské kotlině. Byla nalezena v místech, kde se předpokládá koncentrace elity na hradisku. Mezi dobře zachované objekty patřila kamenná pec datovaná do středohradištního období. Největší raritou však byla část dřevěné podlahy objektu pro ustájení dobytka. Nejmladší fázi osídlení hradiska zastupovaly převážně objekty výrobního charakteru, doložena byla i přítomnost strusky, přičemž nejpočetnější vzorky nálezu tvořily fragmenty keramiky a předmětů z pazourku a kamene.

6. Ediční a publikační činnost

Během uplynulého roku MT pokračovalo ve slibně se rozvíjející publikační a ediční činnosti. Tiskem vyšly čtyři tituly, jejichž úhrnný rozsah činí více než 660 stran. Jako kolektivní monografie s názvem *V dobách umění bez hranic / W czasach sztuki bez granic* byl představen další, již pátý svazek *Těšínského muzejního sborníku / Cieszyńskie Studia Muzealne*, jež redakčně opět připravili historikové MT Radim Jež a David Pindur. Publikace je výstupem z výše uvedeného mezinárodního projektu realizovaného společně s MŠC a obsahuje jak příspěvky z konference věnované tvorbě Jakoba Beinharta, tak i řadu studií zaměřených na dějiny umění a architektury od středověku až po moderní dobu s důrazem na oblast historického Těšínska. Součástí je rovněž zpráva o činnosti obou muzeí v letech 2010–2012. V návaznosti na předchozí svazek i tento doprovází množství barevných fotografií, bibliografické odkazy a užitečné rejstříky.

Za finančního přispění MSK byly v rámci dotačního Programu rozvoje muzejnictví vydány tři tituly. S ohledem na četné zahraniční návštěvníky nejnavštěvovanější pobočky MT – Archeoparku v Chotěbuzi-Podoboře – byly připraveny dvě jazykové mutace (anglická a polská) brožovaného **průvodce**, ve kterém jsou populárně-vědnou formou s využitím řady kreseb a fotografií popsána základní fakta o této významné archeologické lokalitě a její současné podobě.

Dalším svazkem ediční řady *Studie o Těšínsku* (č. 21) je publikace *Moravští nekatolíci a Těšínsko v předtolerančním období*, jejímž autorem je Jan Al Saheb. Monografie přináší vhled do problematiky náboženského vývoje prostoru moravskoslezského pomezí na sklonku baroka a v době nastupujícího osvícenského racionalismu. Je rozčleněna do dvou částí – rozsáhlou úvodní studií a vědeckou edici

vybraných dokumentů. Na základě interpretace široké škály dobových pramenů autor v úvodní studii konstatuje, že jistá forma „prototolerance“ na Těšínsku znamenala pro moravské tajné nekatolíky nejen ideovou, ale také faktickou oporu. Svědčí o tom kupříkladu zjištěná distribuce nekatolické náboženské literatury, působení evangelických misionářů z Těšínska na Moravě anebo tajná (posléze hromadná) účast moravských nekatolíků na evangelických bohoslužbách v Těšíně. Jádro editovaných písemností pak představují protokoly výsledků obviněných z hereze a svědků v kauze odhalení tajného nekatolictví na panství Hukvaldy v roce 1771. Odlišný přístup státních a církevních orgánů při vyšetřování mj. dokládá modernizaci společenského myšlení, jež na pozadí střetávání starého a nového přístupu k otázkám náboženského vyznání nakonec na počátku 80. let 18. století vyvrcholila vyhlášením náboženské tolerance. Kromě uvedených titulů se zaměstnanci MT pravidelně podílejí na realizaci řady publikací, sborníků a příležitostných tisků. Stejně jako i v uplynulých letech přispěli např. několika desítkami hesel do katalogu vydávaného Slezským zemským muzeem, který je realizován prostřednictvím projektu *Slezsko: Paměť – identita – region*. Jsou stálými přispěvateli periodik, z nichž můžeme jmenovat *Historica – Revue pro historii a příbuzné vědy*, *Sborník Státního okresního archivu Frýdek-Místek*, *Slezský sborník*, *Terra Kisucensis*, *Věstník Asociace muzeí a galerií ČR* a v neposlední řadě „mateřský“ čtvrtletník *Těšínsko*, jež na stránkách 56. ročníku přinesl 11 obsáhlých původních studií a celou řadu kratších sdělení. Své příspěvky, které prošly rigorózním recenzním řízením, publikovalo 19 autorů.

7. Klub Muzea Těšínska

Klub Muzea Těšínska (dále jen KMT) sdružuje od ledna 2010 příznivce historie a zájemce o vlastivědu kraje, připravuje pro ně odborné přednášky a exkurze a nabízí jim řadu výhod (snížené vstupné, poloviční cenu za publikace muzejní produkce atd.). V roce 2013 nabídl **17 přednášek** s celkovou návštěvností 463 osob (např. *Těšínské tramvaje*, *Hrací strojky ve sbírkách Muzea Těšínska*, *Jezuité v Těšíně* aj.), **tři exkurze** (*Těšínské divadlo*, *Chotěbuz – objekty čs. lehkého opevnění*, *Kovona, a. s.*), kterých se zúčastnilo 66 osob, a **prezentaci Těšínského muzejního sborníku 5**. V prostorách KMT jsou pořádány i **výstavy**, jež nejsou přímo zahrnuty do plánu naší výstavní činnosti – většinou se jedná o práce fotografů a umělců. V roce 2013 se jich v KMT konalo pět (např. *Acta non verba*, *Beskydské vodopády*, *Šlechta na Kysucích a její sousedé*). K 31. prosinci 2013 Klub čítal **138 aktivních členů**.



Členové Klubu Muzea Těšínska zavítali během exkurze Těšínského divadla i do skladu kostýmů a dalších provozních prostor, které jsou běžným návštěvníkům nepřístupné, 16. dubna 2013, foto Michaela Gawlasová

8. Přednášková činnost, aktivity poboček muzea

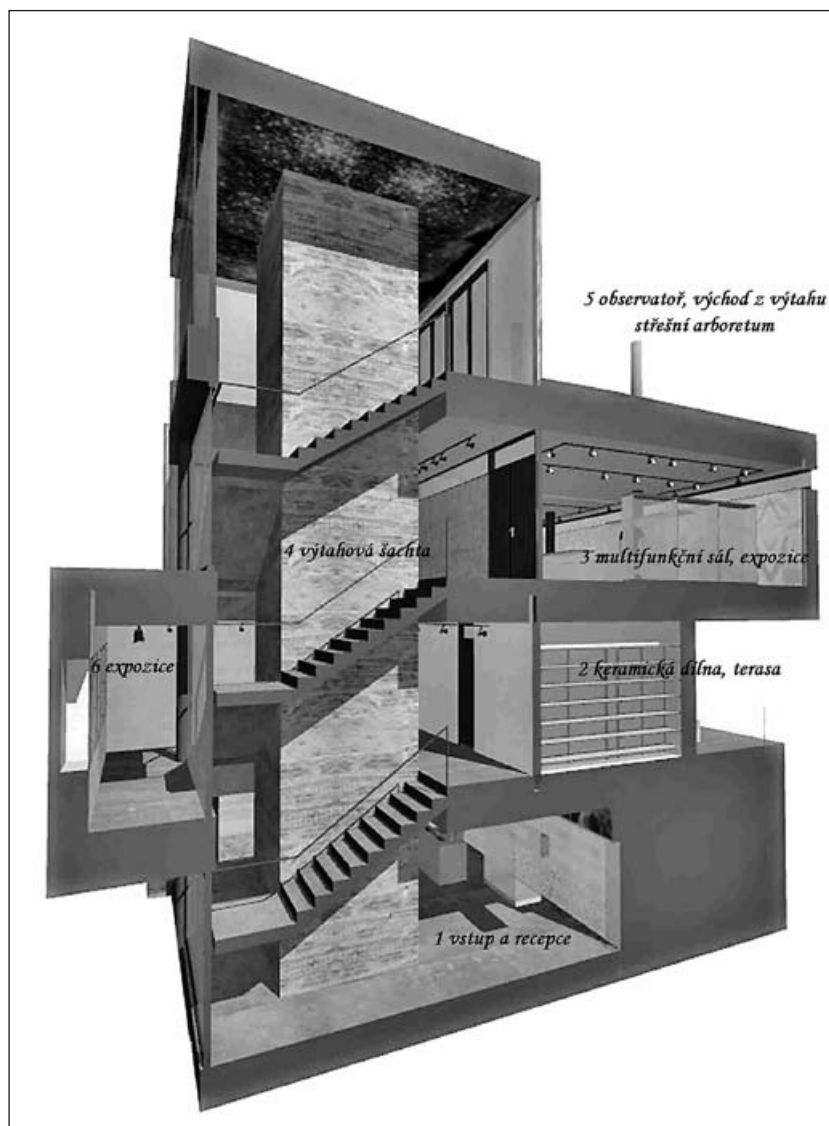
Nedílnou součástí výstav MT jsou doprovodné vzdělávací programy určené nejen pro žáky základních a středních škol, ale i pro širokou veřejnost či zájmová sdružení. Velký úspěch sklídily nově nabízené přednášky pracovníků útvaru přírodních věd, které obvykle navazovaly na probíhající výstavy s přírodovědným zaměřením.

Podstatnou součástí práce s návštěvníkem na jednotlivých pobočkách jsou drobné akce s výtvarnou a vzdělávací tematikou. Zájem vyvolávají u veřejnosti také ty, v nichž je možné se osobně zapojit, dotýkat se exponátů. V roce

2013 pobočky MT připravily **227 akcí** a zorganizovaly **42 přednášek**. K nejzdařilejším řadíme komentovanou prohlídku výstavy *Cechy a městská společnost 16.–19. století* (Český Těšín, 210 osob), beseda *Rekordmani v říši rostlin a zvířat* (Orlová, 978), beseda o předvánočních a vánočních zvycích spojená s ukázkou svátečně prostřeného stolu *Tajemství Vánoc – návrat k tradicím* (Karviná, 644), slavnostní zahájení sezony na Kotulově dřevěnce – *Den řemesel* (749), *Máme rádi zvířátka* (Kotulova dřevěnka, 529), *Tradice Velikonoc na Těšínsku – Návrat k tradicím* (Karviná, 390), *Naše město* (Orlová, 306), předvánoční dílny v muzeu (Havířov, 431),



Odborné pracovnice útvaru přírodních věd (na snímku Daniela Podstawková) vyjžděly na přednášky do výstavních sál Muzea Těšínska, mateřských i základních škol. Dětem z Dětského centra Smíšek v Petřvaldě přivezly na ukázkou dermoplastické exponáty i živá zvířátka, 9. října 2013, foto Michaela Gawlasová



Řez grafickým architektonickým návrhem nové budovy, která má vyrůst u vstupu do Archeoparku v Chotěbuzi-Podoboře, ATELIER 38 s.r.o.

Velikonoční dílny v muzeu – umění maléřeček a dalších řemeslníků (Havířov, 242), *Panenky a panáčci* – doprovodný program k výstavě (Český Těšín, 193), *Jablunkovský džbánek* (Jablunkov, 200), *Velikonoční tvoření* (Jablunkov, 133), *Malování na skleničky* (Petřvald, 163), *Andělíčky z korálek* (Petřvald, 161), literární soutěž pro žáky základních škol na téma *V zajetí mořských vln* (Jablunkov, 53). Z tradičních akcí jmenujme např. *Na Jantarové stezce* – dvoudenní program se skupinami zabývajících se ožívou historií (Archeopark), *Těšínská muzejní noc* (Český Těšín), *Medové dny* (Kotulova dřevěnka), *Kníže Václav, patron českých zemí, Polní mše ke cti sv. Václava, Pod hradištěm stáli, Slovanů se báli, Cyril a Metoděj, bratři ze Soluně* (Archeopark) a tradiční pietní shromáždění věnované 69. výročí poprav 36 občanů Životic a okolních obcí hitlerovskými okupanty (Životice, 291).

Zvláštní pozornost si zasluhuje největší pobočka muzea – **Archeopark**. V souvislosti s výše zmíněným rozhodnutím o přidělení investiční dotace na jeho dostavbu byla sezona roku 2013 poslední

v režimu zkušebního provozu. Dokončením výstavby Archeoparku v roce 2015 se otevřou zcela nové možnosti využití tohoto areálu i nově vybudované několikapodlažní budovy. K tomu však **bude nutné v roce 2014, resp. i v roce 2015, ponechat tento atraktivní turistický cíl pro veřejnost uzavřen**. Jeho návštěvníci i zaměstnanci se však poté dočkají solidního zázemí. Místo provizorního dřevěného domku, jenž sloužil jako přístřeší pro průvodce, sociální zázemí, sklad a pokladna, zde vyroste architektonicky zajímavě pojatá budova s několika účelově vymezenými podlažními. Přestože má moderní design, do okolní zeleně a kopcovitého terénu zapadne díky použití přírodních materiálů, jimž dominuje kámen, dřevo a sklo. Součástí objektu má být recepce, sociální zázemí, archeologická a přírodovědná expozice, keramická dílna, chodby ozdobí vitríny s exponáty. Veřejnosti bude k dispozici také vyhlídková terasa, multifunkční sál určený pro pořádání proměnných výstav či výuku. Kladem a novinkou bude bezbariérovost, která umožní návštěvu i handicapovaným občanům. Na střechu budovy bude ústít výtah, což umožní dostat se bezbariérově až na akropoli. Muzeum si slibuje vyšší zájem nejen tuzemských návštěvníků, ale i ze sousedního Polska a Slovenska. **Ze sezonního provozu se bude moci stát provoz celoroční**. Programovou nabídku zpestří balíčky zaměřené na přírodu, etnografii a archeologii. V průběhu roku 2013 pracovníci muzea zpracovávali koncepci využití objektu, jež obsahuje zázemí, didaktické a expoziční prostory. Koncepčně bylo zhodnoceno a navrženo i využití exteriéru výukového centra.

I když zájem o návštěvu Archeoparku meziročně klesl, v **sezóně 2013 jej navštívilo 12 965 osob**. Celková návštěvnost **za uplynulých osm sezon činí 119 525 návštěvníků**. Provoz je však závislý na počasí. Nezřídka se proto stává, že prohlídky objednaných skupin musely být pro nepříznivé počasí zrušeny, stejně jako některé akce pro veřejnost, čímž občas výrazně klesá návštěvnost bohatého programu. Jako každý rok probíhal na hradišti za provozu archeologický průzkum, jehož pozorování bylo začleněno i do prohlídkové trasy. V březnu 2013 se v Archeoparku natáčel celovečerní film a čtyřdílň výpravň televizní seriál České televize *Cyril a Metoděj – Apoštolové Slovanů*.

9. Personální zajištění

Průměrný přepočtený stav zaměstnanců v roce 2013 činil **58,29 osob**. K 31. prosinci 2013 bylo v muzeu evidováno 57 zaměstnanců, z toho 25 osob s vysokoškolským, dvě s vyšším odborným, 25 s úplným středním, čtyři se středním a jedna se základním vzděláním. Průměrná hrubá měsíční mzda zaměstnanců v roce 2013

činila **17 808 Kč**. To není ve srovnání s celostátním ani krajským průměrem příznivá informace, avšak uvedenou skutečnost nemůže vedení muzea, bohužel, příliš ovlivnit.

10. Hospodaření muzea

Činnost MT byla v roce 2013 finančně hrazena především z příspěvku zřizovatele v celkové výši 26 678 tis. Kč. Vlastní výnosy organizace (ze vstupného, z prodeje zboží a služeb apod.) dosáhly 998 tis. Kč. Další prostředky se podařilo získat z různých dotací a grantů, např. ministerstva kultury,

měst a obcí. Celkové **výnosy** organizace činily **29 082 tis. Kč**, celkové **náklady 28 981 tis. Kč**, muzeum tedy dosáhlo kladného výsledku hospodaření ve výši 101 tis. Kč. Největší nákladovou položkou byly tradičně mzdové a sociální výdaje, které dosáhly výše 17 682 tis. Kč. Další významnou část představovaly náklady na služby (4 356 tis. Kč), odpisy dlouhodobého majetku (2 527 tis. Kč), pořízení drobného dlouhodobého majetku (488 tis. Kč), spotřebu energií (1 616 tis. Kč), spotřebu materiálu (1 570 tis. Kč) a náklady na opravy a udržování, na které bylo celkově vynaloženo 981 tis. Kč.

Výstavní činnost Muzea Těšínska v roce 2013

VS v Českém Těšíně		
Stálá expozice:	<i>Obrázky z minulosti Těšínského Slezska</i>	
Výstavy:	<i>Za krásou lidového řemesla</i>	15. 1. 2013 – 17. 3. 2013
	<i>Cechy a městská společnost 16.–19. století</i>	2. 4. 2013 – 30. 8. 2013
	<i>Panenky v krojích</i>	10. 9. 2013 – 17. 1. 2014
VS v Karviné		
Stálá expozice:	<i>Střípky z dějin Karviné</i>	
Výstavy:	<i>Čas radosti a veselosti – Betlémy z Kysuc</i>	29. 11. 2012 – 31. 1. 2013
	<i>Heraldické památky</i>	12. 2. 2013 – 9. 8. 2013
	<i>/Povy/ražení s Pokušitelem</i>	22. 8. 2013 – 12. 1. 2014
VS Musaion v Havířově		
Stálá expozice:	<i>Než se město zrodilo</i>	od 21. 3. 2013
Výstavy:	<i>Cestou necestou</i>	21. 3. 2013 – 31. 10. 2013
	<i>Vánoční příběh</i>	14. 11. 2013 – 31. 1. 2014
Památník životické tragédie v Havířově-Životicích		
Stálá expozice:	<i>Okupace a odboj na Těšínsku</i>	
Výstavy:	<i>Tragédie Lidic / Návraty lidických dětí / Návraty lidických žen</i>	16. 4. 2013 – 20. 6. 2014
Technické muzeum v Petřvaldě		
Stálé expozice:	<i>Kouzelný svět tramvají</i>	
	<i>Tradice hornictví</i>	
Výstavy:	<i>Další, prosím</i>	18. 9. 2012 – 31. 1. 2013
	<i>Když jsem já sloužil to první léto</i>	26. 2. 2013 – 31. 5. 2013
	<i>Pozor, křehké!</i>	13. 6. 2013 – 30. 3. 2014
VS v Orlové		
Stálá expozice:	<i>Orlová – minulost i současnost</i>	
Výstavy:	<i>Slezská diakonie</i>	15. 1. 2013 – 28. 2. 2013
	<i>Slezská vlasti, půdo svatá...</i>	19. 3. 2013 – 20. 8. 2013
	<i>Zvířata a jejich děti</i>	3. 9. 2013 – 31. 1. 2014
VS v Jablunkově		
Stálá expozice:	<i>Z minulosti Jablunkova a okolí</i>	
Výstavy:	<i>Jablunkovský průsmyk – brána do Slezska</i>	18. 10. 2012 – 28. 2. 2013
	<i>Kůra, lýko, choroše, tráva, kořeny, pařezy...</i>	23. 4. 2013 – 29. 11. 2013
	<i>Poklady moří a oceánů</i>	12. 12. 2013 – 14. 2. 2014

