

Činnost Muzea Těšínska (dále jen MT) v roce 2012 poznamenala celoroční snaha o provedení nutných opatření v oblasti účetnictví a evidence majetku, které navazovaly na úkony realizované na konci roku 2011. Bez nich by složitý stroj s názvem MT sotva mohl pokračovat v jízdě. Začneme tedy výroční zprávu právě informacemi o nich.

Po provedených úpravách organizačního řádu byla zřízena dvě oddělení – oddělení provozně-ekonomické (útvary provozní a ekonomický včetně pracovníka pověřeného evidencí realizace dotačních titulů a evidencí veřejných zakázek) a oddělení odborných muzejních činností (útvary komunikace s veřejností, odborných muzejních činností, péče o sbírkový fond a muzejní knihovny). Kromě výměny vedoucí provozně-ekonomického oddělení došlo i k výměně na pozicích hlavního účetního a zároveň vedoucího ekonomického útvaru a vedoucí provozního útvaru. Ke změnám došlo i na dalších pozicích. Noví provozní a ekonomičtí zaměstnanci nezajišťovali jen standardní, průběžné práce, související s materiálním a technickým zajištěním, financováním a následným zaučtováním desítek muzejních

akcí, vyplácením mezd a cestovních náhrad, zajištění statistických hlášení aj. Souběžně s tím se pustili do náročné práce, jejímž cílem bylo provést zpětně kontrolu tisíců dokladů, smluv a faktur. Některé doklady, jejichž absence nebo neúplnost způsobovala po léta se táhnoucí nepřesnosti ve výsledcích hospodaření muzea, se vztahují až k období let 1998–2002, kdy bylo muzeum zřizováno ještě Okresním úřadem v Karviné. Většina nejzávažnějších zjištěných nesrovnalostí byla v průběhu let 2011 a 2012 identifikována a opravena. Součástí změn byl náročný přechod na nový program pro vedení účetnictví, vypracování nových provozních směrnic apod. Na konci roku 2012 zajišťovalo provozně-ekonomické oddělení rovněž náročné práce, spojené se stěhováním výstavní síně v Havířově na Dělnické ulici a rozsáhlými úpravami a přípravou výstavní síně nové (viz dále).

1. Výstavní činnost

Výstavní činnost MT spočívá v poznání historie Těšínského Slezska a všech oborů lidské činnosti, výchově a vzdělávání dětí, mládeže a dospělých. K prioritám patří prezentace

Vernisáž výstavy Umělecká litina v Technickém muzeu v Petřvaldě za účasti autorky Pavly Karbanové (druhá zleva) a ředitele Muzea Těšínska Zbyška Ondřeka (první zprava), 31. května 2012, foto Lenka Ježová Bichlerová



sbírkou MT, výsledků vědecko-výzkumných aktivit a mezinárodní spolupráce. Důraz je kladen na zajištění dostupnosti výstav návštěvníkům s jakýmkoliv zdravotním handicapem. Skladba výstavní činnosti reaguje i na podněty z vnějšího prostředí a je výrazem vzájemné spolupráce s ním (města, školy, spolky aj.), probíhá v součinnosti všech oddělení MT s cílem prezentace na vysoké úrovni. V roce 2012 proběhlo ve výstavních sálích celkem 23 výstav. Z tohoto vysokého počtu bylo nově připraveno a zrealizováno 18 výstav, sedm bylo zapůjčeno institucemi nebo soukromými osobami. V prvním čtvrtletí roku 2012 byly ukončeny projektové výstavy, které přecházely z roku předchozího a byly připraveny v rámci česko-polského projektu *Dvě města – jedna tradice / Dwa miasta – jedna tradycja – Zašlá sláva chladných zbraní a Archeologické nálezy vrcholného středověku. Tradice hornictví* v Petřvaldě nadále trvá. Díky spolupráci s Muzeum Śląska Cieszyńskiego a se slovenskými partnery se podstatně rozšířila propagace našich výstav za hranicemi. Statistiku doplňují tři výstavy, které byly zahájeny v závěru roku 2012 a budou ukončeny na počátku roku 2013. Na realizaci výstavní činnosti jsme vynaložili částku 863 tis. Kč, z toho činil příspěvek Moravskoslezského kraje (dále jen MSK) na haptickou výstavu 256 tis. Kč. Na výstavu *Cyklistika na Těšínsku* pak přispěl Svaz obcí a měst okresu Karviná částkou 99 tis. Kč.

Ke každé výstavě a expozici byly vydávány letáky, pracovní listy a další tiskoviny. Například v rámci projektu spolufinancovaného Nadací Landek Ostrava byly vydány pracovní listy *Tradice hornictví* ke stejnojmenné expozici Technického muzea v Petřvaldě, jež byla přístupná v předchozím roce. Doufáme, že přispějí k prohloubení znalostí o hornictví v rámci regionu i OKR a podpoří identitu obyvatel s hornickým regionem. Podrobný přehled Výstavní činnosti MT za rok 2012 podává tabulka v závěru této výroční zprávy. Připomínáme proto jen některé z nich.

Frekventovanou výstavou byla výstava *Poláci na Těšínsku / Polacy na Zaolziu*, kterou jsme již prezentovali v našich výstavních sálích v Karvině a v Havířově-Žitovicích. V průběhu roku nás oslovil Klub Polski v Praze se žádostí o její zapůjčení a představil ji v rámci programu věnovanému polské kultuře. Ve dnech 15.–30. září 2012 ji zhlédli návštěvníci v Domě národnostních menšin v Praze a 6.–7. října 2012 v Divadle v Horních Počernicích. V závěru roku putovala do zahraničí – muzea v polském Sosnovci, kde se těšila mimořádnému zájmu 2 109 návštěvníků. Výsledkem mezinárodní spolupráce, v tomto případě se slovenskými kolegy z Kysuckého múzea v Čadci, byla výstava *Čas radosti a veselosti*



(*betlémy z Kysuc*). Představila tradice adventní doby na Kysucích i betlémy starší i soudobé produkce v Karvině. *Cyklistika na Těšínsku* byla realizována v rámci mezinárodního česko-polského projektu *Cyklotrasa Racibórz – Krzyżanowice – Chotěbuz podél řeky Olše i Odry* a zároveň slavnostně otevřela zmíněnou cyklotrasu v Karvině.

Muzeum věnuje velkou pozornost i handicapovaným návštěvníkům. Řada výstavních sálů MT má buď bezbariérový přístup, nebo jej technicky zajišťuje. Výstavy se po obsahové i vizuální stránce přizpůsobují potřebám a nárokům návštěvníků se zdravotním handicapem. Speciální výstavní projekty jsou realizovány díky finanční podpoře MSK. V roce 2012 byl připraven projekt umělecko-historické výstavy s názvem *Kámen kolem nás*. Představila jednotlivé druhy kamene, které byly a jsou užívány v kamenické výrobě, zajímavosti z poznatků o horninách, archeologické artefakty, drobné užitkové předměty z lidového prostředí (brousky, žernovy, valchy), předměty užitého umění (vázy, psací soupravy), fragmenty stavebních prvků, kamenné kříže aj. Byla zastoupena i současná sochařská tvorba. Na dotykovém stanovišti měli návštěvníci možnost poznat rozdíly mezi jednotlivými druhy kamene, byly připraveny vzorky surového a opracovaného kamene a jednoduchých kamenických výrobků. Veškeré informace na tomto stanovišti byly nahrány na zvukové nosiče pro lepší orientaci návštěvníka. Nejen děti a mládež zaujaly herní koutky – stolní hry s kameny, bludiště z kamenů aj. Výstava byla doplněna o informace v Braillově písmu, zvukové záznamy a haptická stanoviště. Měla velký ohlas u všech návštěvníků i ve sdělovacích prostředcích, celkem ji navštívilo 2 476 osob, z toho 1 235 dětí a mládeže.

Účastníci vernisáže výstavy *Jablunkovský průsmyk – brána do Slezska ve Výstavní síni v Jablunkově, 18. října 2012*, foto Radim Jež

Ústavní poukázka v hodnotě
100 Kčs, r. 1981,
foto Martin Král



Kámen kolem nás byla poslední realizovaná výstava v prostorách výstavní síně Musaion na Dělnické ulici v Havířově. Závěr roku 2012 přinesl změny skutečně zásadní. Vzhledem k neustálému růstu cen za pronájem objektu bylo rozhodnuto o přestěhování pobočky do prostor jiných, a to na ulici Pavlovova rovněž v centru města. Původně zde sídlilo hudební oddělení městské knihovny, takže prostory jsou dostatečně známé široké veřejnosti. Komorní prostředí parku a zeleně v okolí poskytuje možnost realizace mnoha muzejních programů a akcí v tomto krásném plenéru. V průběhu listopadu proběhlo stěhování pobočky. Poté následovaly technické úpravy prostoru tak, aby vyhovoval požadavkům a nárokům kladeným na muzejní výstavnictví a provoz výstavní síně. Objekt je členěný, v první části bude umístěna expozice, ve druhé proměnné výstavy. Souběžně probíhá příprava nové muzejní expozice, jejímž cílem je prezentovat historii Těšínského Slezska s akcentem na historii obcí, jež položily základ novému urbanistickému celku – městu Havířov v roce 1955. Věříme, že nová stálá expozice i proměnné výstavy přispějí k rozšíření návštěvnického okruhu v Havířově, který vytváří pobočky MT Musaionem, Kotulovou dřevěnkou a Památníkem životické tragédie. Zároveň bude expozice tematicky a obsahově korespondovat s expozicí *Historie psaná uhlím – hornické tradice partnerských měst Havířova a Jastrzębia-Zdroju*, již připravila zmíněná města v rámci mezinárodního česko-polského projektu za naší odborné spolupráce.

Je již tradicí, že se každým rokem v rámci úzké spolupráce se školami regionu uskuteční výstava mapující historii škol a školství na Těšínsku. V roce 2012 přispělo MT k oslavám 100. výročí vzniku základní školy v Bohumině (tř. Dr. E. Beneše). Spolupráci s městy a spolky

dokládá např. výstava *Klub přátel staré Orlové se představuje*, kterou připravili členové zmíněného klubu ve spolupráci s Muzeem Těšínska. Výstava byla podpořena i sérií přednášek pro mládež i dospělé.

Z důvodů mimořádných technických závad na elektroinstalaci byl v posledním čtvrtletí roku 2012 pro veřejnost uzavřen Památník životické tragédie v Havířově-Životicích. Závady byly do konce roku odstraněny, avšak výstava věnovaná úloze propagandy v období nacismu a komunismu tak bohužel nemohla být prezentována.

V průběhu roku 2012 navštívilo veškeré muzejní expozice a výstavy 36 740 evidovaných osob (z toho 21 456 dětí a mládeže, dospělých 15 284), z toho 19 779 neplatících. Výstavy MT uspořádané mimo jeho prostory navštívilo 2 805 osob. **Celková návštěvnost v roce 2012 je tedy 39 545 návštěvníků** (což je o 4 491 návštěvníků více než v roce 2011). Již tradičně se největšímu zájmu návštěvníků těšil **Archeopark v Chotěbuzi-Podoboře**. V daném roce jej navštívilo **14 201 osob** (o 1 097 návštěvníků méně než v roce 2011), z toho 8 343 dětí a mládeže a 5 858 dospělých. Jak se Archeopark dostává do povědomí veřejnosti, pomalu, ale jistě se o něj zvyšuje zájem nejen našich, ale i zahraničních turistů, zvláště z Polska a ze Slovenska. Archeopark pevně zakotvil v turistických trasách a nabídkách volnočasových aktivit řady organizací, škol a institucí. V současné době je proto v úzké součinnosti s Krajským úřadem MSK v Ostravě připravována jeho dostavba, k níž by mohlo dojít na přelomu let 2014–2015. Její součástí by mělo být především dokončení vstupního objektu s obslužnými, didaktickými a expozičními prostory a přilehlé parkoviště. Muzeum rovněž průběžně realizuje opravy již stojících replik dobových staveb, jež více než jiné stavby podléhají nežádoucím vlivům počasí.

2. Sbírkotvorná činnost

V roce 2012 byla sbírka MT obohacena řadou předmětů, které její význam a dokumentační hodnotu opět zvýšily. Sbírkota, jež je nezastupitelným zdrojem informací ze všech oblastí života na Těšínském Slezsku v minulých stoletích až do současnosti, je celoročně intenzivně využívána badateli. V roce 2012 bylo získáno **388 kusů předmětů**, z tohoto počtu je 47 jednotek knihovních. Z nově nabytých přírůstků bylo 178 kusů získáno koupí. Na nákup sbírkových předmětů bylo vynaloženo 48 tis. Kč, z toho na knihovní jednotky 7 tis. Kč. Je třeba zdůraznit, že většina nových sbírkových předmětů byla odbornými zaměstnanci získána v podobě darů. K 31. prosinci 2012 je v **CES Ministerstva kultury ČR evidováno 203 535 kusů sbírkových předmětů** ve správě

MT. Předměty vyřazené z evidence za dané období jsou odečteny z celkového počtu, ale jsou odečteny i části souborů, které byly původně vedeny jako jeden kus, čímž se snížil jejich celkový počet.

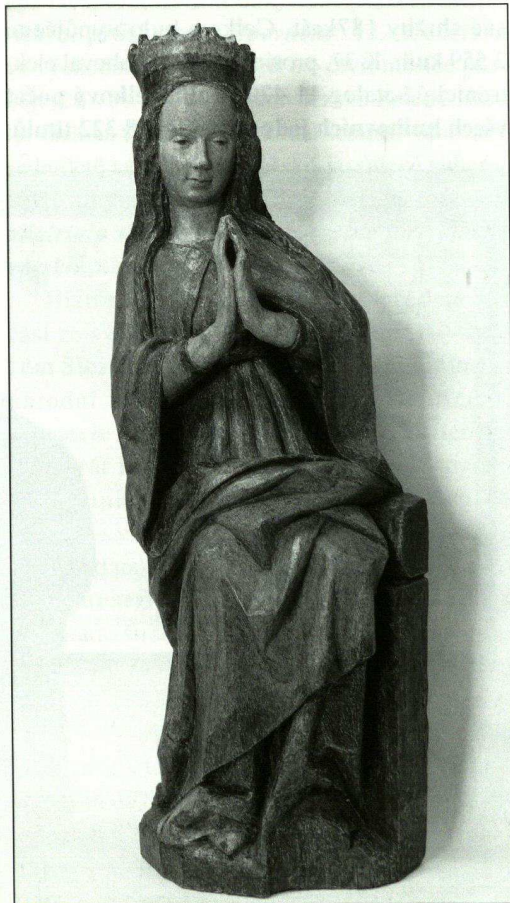
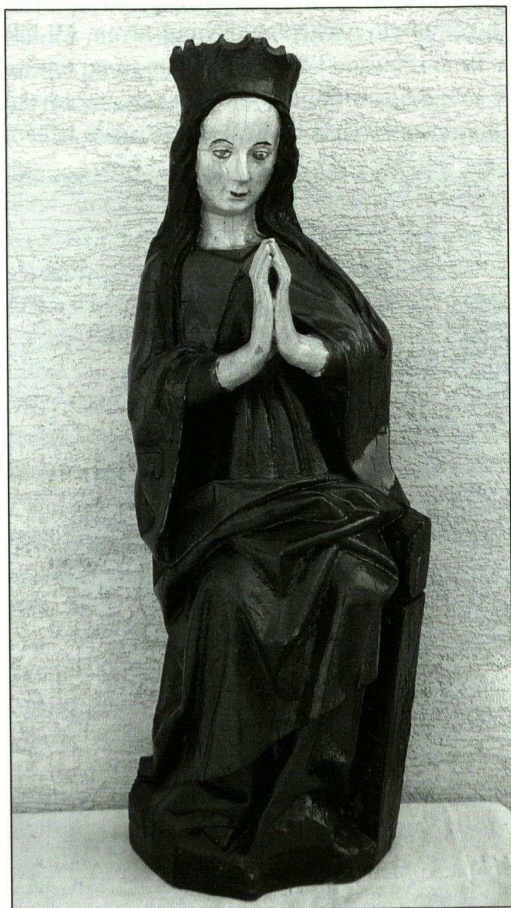
Do sbírek se podařilo získat např. jedinečný **celek kolářského a karosářského nářadí** pocházející z konce 19. a počátku 20. století. Předměty vlastnil bývalý mistr, jenž tato řemesla provozoval v první polovině 20. století. Část nářadí byla vyrobena kovářem dokonce před více než 100 lety, hoblice na počátku 20. století. Řemeslná dílna čítá na 40 kusů nářadí, které je dosud plně funkční (bývalým majitelem bylo ošetřováno a broušeno). O **soubor didaktických obrazů** z 50. let minulého století se rozšířila dokumentace vývoje školství v regionu. Autoři kreseb byli výtvarní umělci jako Zdeněk Burian, Jaroslav Spirnhanzl, Teodor Rotrekl aj. Právě tyto autoři se podstatnou částí své profese podíleli na výchově a vzdělávání dětí a mládeže v minulém století. Užití didaktických obrazů k výuce na školách v regionu dokládají i razítka škol na pomůckách, z nichž mnohé již neexistují. K zajímavostem patří i malá školní lavice pro jedno dítě z počátku druhé poloviny 20. století. V návaznosti na plnění dlouhodobého sbírkotvorného plánu MT se nám podařilo získat darem i cenný soubor **krojových součástek** těšínského kroje z Nýdku od Zuzany Hudzieczkové, rozené Milerské, která je prokazatelně nosila mezi lety 1910–1960. Jedná se o rukávce, spodnici,

zástěru, tři šátky a tři stuhy do pasu. Dalším souborem získaným do fondu textilu je **dokumentace rukodělných prací** z období první republiky. Je pozůstalostí dvou žen z Fryštátu, jež se věnovaly zhotovování zmíněných prací na zakázku. Vzorníky, vyšité nástěnky, pásy na police, dečky, ubrusy a nákresy vzorů k vyšívání tvoří pozoruhodný dokumentační materiál. K cenným přírůstkům patří i **ústavní poukázky** platné ve vnitřním styku v nápravně-výchovných ústavech. Jedná se o unikátní sadu zástupných papírových platidel všech nominálů používaných ve vězeňství do roku 1990. Soubor pochází z věznice v Karviné.

3. Restaurování a ochrana sbírek

V uplynulém roce bylo **zkonzervováno a zrestaurováno 1 494 sbírkových předmětů**. Kromě běžné konzervace a přípravy sbírkových předmětů pro výstavy pořádané MT proběhla konzervace sbírkových předmětů pro stálé expozice v Českém Těšíně a v Orlové. V rámci preventivní konzervace byla jako každý rok uskutečněna kontrola a sanační ošetření objektů Kotulovy dřevěnky a Archeoparku v Chotěbuzi či sanace fondu malovaných truhel.

Velkým počinem předešlého roku byla možnost zrestaurovat polychromovanou dřevorezbu **Trůnící madony** pocházející z Petřvaldu. Jedná se o jeden z nejcennějších sbírkových předmětů v majetku MT. Díky restaurátorskému průzkumu



Dřevorezba Trůnící madony pocházející původně z Petřvaldu, konec 15. století, vlevo stav před restaurováním, vpravo po něm, foto Jiřina Pavlíková a Romana Balcarová

se podařilo zjistit, že se jedná o pozdně gotickou madonu a zcela ojedinělou práci, která byla znehodnocena pozdějšími neodbornými zásahy. S využitím finančních prostředků dotačního Programu rozvoje muzejnictví poskytovaného MSK a především zásluhou ak. malířky Romany Balcarové z Opavy, jež provedla restaurátorské práce, mohla být madoně vrácena její původní podoba.

4. Muzejní knihovna Silesia

V loňském roce byla **uzavřena rozsáhlá inventarizace knihovního fondu** a rozpracován on-line katalog muzejní knihovny. Ve spolupráci s Moravskoslezskou vědeckou knihovnou v Ostravě pokračovala **digitalizace ohrožených fondů**, v koordinaci s Národní knihovnou ČR pak byly zaslány katalogizační záznamy do Souborného katalogu ČR. V rámci *Letního knižního veletrhu*, který se konal na Výstavišti Černá louka v Ostravě, připravili naši zaměstnanci společně s pracovníky dalších muzejních knihoven v kraji společnou prezentaci. I v knihovně Silesia došlo v roce 2012 k personálním změnám, v jejichž důsledku byl její provoz ve druhé polovině roku omezen a v závěru roku byla dočasně uzavřena. Knihovní fond se rozšířil o 82 titulů, z toho 47 bylo zařazeno do sbírkového fondu a 35 do fondu odborného, přičemž část z nich byla získána darem a výměnou s jinými institucemi. V loňském roce poskytla knihovna své služby 187krát. Celkem bylo vypůjčeno 2 559 knih. K 31. prosinci 2012 obsahoval elektronický katalog **11 470 titulů, celkový počet všech knihovních jednotek čítal 28 322 titulů.**

5. Výzkum, vědecké konference a projekty

Stejně jako i v uplynulých letech prezentovali odborní pracovníci své dlouhodobé výzkumné záměry na řadě konferencí, které pořádaly tuzemské i zahraniční vědecké instituce, ale rovněž i MT. V rámci mezinárodního projektu *História spája*, na němž se MT podílelo spolu se slovenskými partnery, Kysuckým muzeem v Čadci a Považským muzeem v Žiline, se za účasti archeologů a historiků zmíněných a dalších spolupracujících pracovišť konala 17. května 2012 v Krásně nad Kysucou konference s názvem *Šlechta na Kysucích a její susedé*. Zazněly na ní tematicky pestré příspěvky, z velké části obsahující informace získané ročním výzkumem v archívech a knihovnách v Budapešti, Bratislavě, Bytči, Žilině, Vídni, Praze, Brně, Opavě, Olomouci, Frýdku-Místku, Těšíně, Pštíně a jinde. Trvalým výstupem se stala kolektivní monografie a putovní výstava. Nutno zdůraznit, že jde již o třetí úspěšně ukončený projekt MT a Kysuckého múzea v Čadci financovaný z prostředků Fondu mikroprojektů Evropské unie. Partnerství obou muzejních institucí pokračovalo při organizaci projektu *Kultúrne hodnoty bez hraníc*, jehož cílem bylo uskutečnění několika vystoupení folklorních skupin a prezentace zájmových organizací s bohatým doprovodným programem.

K organizování již 44. pokračování prestižního mezinárodního sympozia **archeologie středověku** bylo Archeologickým ústavem AV ČR v Brně přizváno i MT. V nabitém programu se v sále Kulturního a společenského střediska „Střelnice“ v Českém Těšíně vystřídal během

Slavnostní zahájení mezinárodní vědecké konference Šlechta na Kysucích a její susedé za přítomnosti ředitelů pořádajících institucí, zleva Boris Schubert (Považské múzeum v Žiline), Zbyšek Ondřeka (Muzeum Těšínska) a Miloš Jesenský (Kysucké múzeum v Čadci), Krásno nad Kysucou, 17. května 2012, foto Radim Jež



čtyř dnů (17.–21. září, 19. září se konala exkurze do Bílska a Archeoparku v Chotěbuzi-Podobohře) více než 100 přednášejících z vědeckých pracovišť z různých koutů střední a východní Evropy (mj. i Ruska a Ukrajiny). Jejich jednání bylo zaměřeno na hmotnou kulturu českých zemí 10.–13. století v širším srovnávacím kontextu. Nechyběly ani příspěvky se zaměřením na lokality z Těšínského Slezska. Referáty budou, jak je u této akce zvykem, publikovány v periodiku *Archæologia historica*.

Své zastoupení mělo MT i na semináři věnovaném uherskému šlechtickému rodu **Thurzů**, jehož členové se na počátku raného novověku výrazněji prosadili rovněž na Moravě a ve Slezsku. V prostorách zámku v Bytči přednesl 21. června historik Jan Al Saheb příspěvek o olomouckému biskupovi Stanislavu I. (1470–1540). Tentýž se aktivně účastnil konference pořádané 28.–30. května Historickým ústavem AV ČR, na níž se projednávala problematika **Chudinství a chudoba jako sociálně historický fenomén**. Spolu s Radimem Ježem vystoupil na konferenci Centra pro hospodářské a sociální dějiny Filozofické fakulty Ostravské univerzity, sdružení Po stopách Lichtenštejnů a Národního památkového ústavu, jež se pod názvem **Úsilí knížecího rodu Lichtenštejnů o získání a udržení vlastního státu** konala 15.–16. listopadu na zámku ve Valticích. Oba výše uvedení historici posluchačům přiblížili územní aspirace tohoto mocného rodu ve Slezsku v průběhu raného novověku.

Na třech akcích představil výsledky systematického výzkumu Jablunkovských šancí, důmyslného systému opevnění z 16.–18. století, historik Martin Krůl. První z nich se konala v rámci již několik let trvajícího projektu se slovenskými partnery **Šance – Valy, spoločné historické dedičstvo plné tajomstiev** 25. ledna v Čadci. Žadatelem o poskytnutí dotace z Fondu mikroprojektů Programu přeshraniční spolupráce SR – ČR bylo Združenie obcí Mikroregionu Kysucký triangel, partnerem MT. Kromě konference, na které byly prezentovány výsledky z badatelských cest do Rakouského národního archivu ve Vídni a záchranného archeologického výzkumu z několika kysuckých pevnostních objektů, se pracovníci Archeologického ústavu SAV v Nitre a Kysuckého múzea v Čadci podíleli na očištění, zabezpečení a prozkoumání reduty nad obcí Čierné. Úspěšně ukončený projekt přinesl řadu nových poznatků k ojediněle dochované soustavě pevností, jež v minulosti sehrála důležitou roli v obraně hranice tří historických zemí – Těšínského knížectví, Polského a Uherského království. Obdobná problematika se za aktivní účasti Martina Krůla projednávala



Nálezy po konzervaci ze záchranného archeologického výzkumu drobného středověkého opevnění nacházejícího se v katastru Karpentné, shora kování, nožik a hrot šípů, 15. století, foto Jana Tůmová

i na **II. specializované konferenci stavebněhistorického průzkumu: „Opevnění“** 12.–15. června ve východočeském Žacléři a o čtyři měsíce později (20.–21. října) v dolnoslezské Zelené Hoře (p. Zielona Góra), kde se konal seminář věnovaný sedmileté válce v Krkonošsko-jesenické subprovincii a vývoji horských fortifikací (**Wojna siedmioletnia w Sudetach i nowożytnie fortyfikacje górskie**).

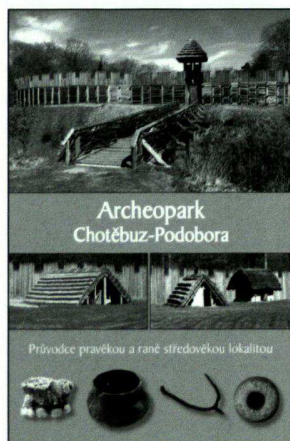
Historička Ilona Pavelková představila část ze svého výzkumu dějin lékařství v českém Slezsku na jubilejním 10. ročníku mezinárodní konference k **dějínám medicíny, farmacie a veterinárního lékařství**, která se tentokrát konala v prostorách kongresového sálu Ministerstva zdravotnictví Slovenské republiky v Bratislavě. Odborníci ze Slovenska, ČR, Maďarska, Španělska a Japonska tak měli možnost seznámit se s historií lázní Karlova Studánka, širší veřejnosti je text dostupný prostřednictvím vydaného sborníku. S prezentací *Hřbitove, hřbitove, zahrádka zelená (pohřebiště na území dnešního města Havířova)* vystoupila na každoročně pořádaném havířovském semináři **Zelená města – města budoucnosti (Zelená pietních míst)** Jiřina Pavlíková. V loňském roce pokračoval výzkum uchovávání tradičních forem lidové kultury soustředěný v rámci specializace

tzv. **Pověřeného regionálního odborného pracoviště** Ministerstva kultury ČR. Etnografky Wiesława Branna a Eva Hovorková se kromě sledování vytyčených úkolů a systematické evidence lokálních folklorních specifik pravidelně zúčastňovaly jednání etnografických komisí Asociace muzeí a galerií ČR v Brně, Olomouci a Třebíči.

V roce 2012 MT realizovalo **31 archeologických akcí** formou dohledu, což znamená jejich dvojnásobný nárůst oproti minulé sezoně. Podílel se na nich archeolog Ondřej Tůma a následně jeho nástupce Jakub Novotný. Archeologové dohlíželi na nejrůznější typy staveb od malých (rodinné domky) až po velké a dlouhodobé (např. odkanalizování okrajových částí Havířova). Dohledy byly prováděny v katastrech obcí a měst Albrechtice, Bohumín, Český Těšín, Havířov, Orlová-Lutyně, Karviná, Orlová, Petrovice u Karviné, Petřvald a Třinec.

Ve dnech 11.–30. června 2012 pokračoval záchranný archeologický výzkum reliktní drobného **středověkého opevnění** nacházejícího se v katastru třinecké městské části **Karpentná**, jenž byl vyvolán plánovanou stavbou silnice I/11 Oldřichovice–Bystrice. Přes nejasnou nálezovou situaci, která obsahovala velký shluk kamenů patrně svědčících o pozůstatcích konstrukcí a několika zahluobených objektů, vydala tvrz početnou kolekci artefaktů. Bezesporu nejvýznamnější z nich tvoří soubor železných předmětů, mezi nimiž zaujmou hroty šípů do kuší i luků či nedílná součást výbavy jezdce – kolečko ostruhy. Mimo předměty spojené s vojenstvím jsou v nálezech zastoupeny i pracovní nástroje – nebozez, srp a nůž. Součástí oděvů reprezentuje přezka opasku. Soubor je doplněn pestrou sbírkou různých typů středověkých kovaných hřebíků. Kromě kovových předmětů byl nalezen poměrně bohatý, i když velmi fragmentární soubor středověké a raně novověké keramiky.

Již 34. sezonou pokračoval systematický archeologický **výzkum na hradisku v Chotěbuzi-Podoboře**, jenž MT realizuje ve spolupráci s Archeologickým ústavem AV ČR v Brně. Výzkum probíhal od 2. července do 24. srpna. V loňském roce byly odkryty dvě sondy (č. 56 a 57) na východním okraji prvního předhradí, které zachycují zajímavé situace rozšiřující poznatky o podobě osídlení hradiska. Bylo odkryto několik objektů slovanských i halštatských, nejzajímavější je bezpochyby nález malého valu u hrany hradiska s mělkým příkopem na vnitřní straně, jenž doplňoval jeho přírodní obranu tvořenou prudkými svahy a řekou Olší. K cenným hmotným nálezům patří kovaná vědérka, hrot šípu a další železné předměty. Výzkum přinesl i několik stovek fragmentů keramiky a předmětů z pazourku a kamene.



6. Ediční a publikační činnost

V uplynulém roce MT vydalo či se podílelo na vydání šesti titulů s úhrnným rozsahem více než 650 tiskových stran. Jak již bylo výše poznamenáno, výstupem z projektu *História spája* a zároveň završením intenzivního ročního výzkumu se stala kolektivní monografie s názvem *Šlachta na Kysuciach a jej susedia / Šlechta na Kysucích a její sousedé*. Celkem 14 příspěvků slovenských a českých historiků a archeologů redakčně připravil David Pindur a historik Kysuckého muzea v Čadci Martin Turóci. Podrobnější zpráva o obsahu je na jiném místě tohoto čísla *Těšínska*.

Díky finanční dotaci poskytované MSK v rámci Programu rozvoje muzejnictví mohly být vydány hned tři tituly. Pro návštěvníky Archeoparku v Chotěbuzi-Podoboře byl připraven **brožovaný průvodce**, který má za úkol představit jednu z nejvýznamnějších archeologických lokalit nejen v oblasti Těšínského Slezska, ale i celé České republiky. Text, jenž je přehledně strukturován do několika tematicky řazených kapitol (dějiny bádání, objekty v halštatském a slovanském období, způsob života a hmotná kultura, společenská hierarchie, výstavba Archeoparku), doprovází řada leteckých snímků, fotografií nalezených artefaktů a kreseb.

Druhou publikaci nazvanou *Heraldické památky Těšínska* připravil ředitel Zemského archivu v Opavě Karel Müller. Tímto se podařilo dokončit několikaletý záměr a jako jubilejní 20. svazek *Studii o Těšínsku* vydat formou odborného katalogu komentovaný přehled dochovaných i zaniklých heraldických památek (solitérní erby umístěné v interiérech a exteriérech světských i církevních staveb, náhrobky, pamětní erbovní desky, svorníky, ostění atd.) z období konce středověku až do roku 1918. Teritoriálně je obsah publikace vymezen historickými hranicemi bývalého Těšínského knížectví, pokrývá tedy území ležící dnes v České i Polské republice. Heraldické památky měly a dosud mají výraznou identifikační, společenskou a reprezentační funkci, a tudíž jsou nepostradatelným historickým pramenem, díky němuž je možné sledovat mnohé aspekty z hospodářských, sociálních a politických dějin. Poskytují řadu informací o šlechtických rodinách osedlých na Těšínsku, komunální sféře i postavení jednotlivců. Publikace je doplněna řadou unikátních fotografií, nákresem a jiným vhodným ikonografickým materiálem.

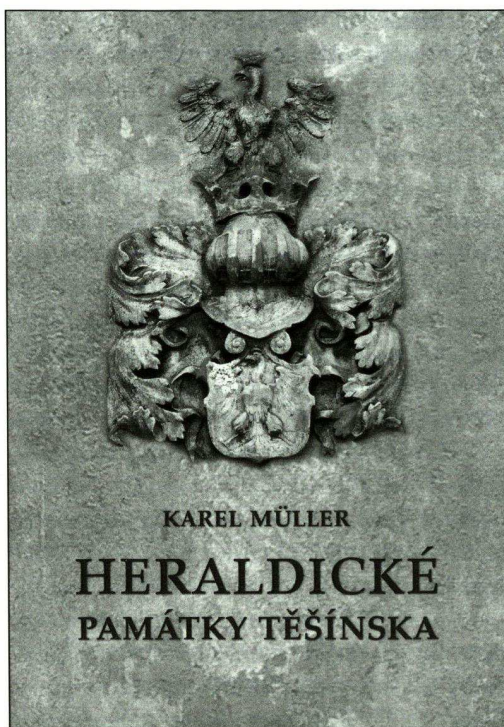
Autorem třetí publikace, jejíž vydání podpořil MSK, je Zbyšek Ondřejka a nese název *Těšínsko známé i neznámé*. Dílo určené širšímu čtenářskému okruhu představuje Těšínské Slezsko v jeho historických hranicích se zaměřením na vysvětlení známých i méně známých

či v obecném povědomí zcela neznámých historicko-geograficko-topografických souvislostí vývoje této české korunní země. K hlavnímu textu, jenž obecněji popisuje postavení Těšínského knížectví, jsou doplněny drobnější, tematicky zaměřené bloky, z nichž se čtenář doví o problematice z oblastí církevních, právních, správních, hospodářských a sociálních dějin. Chronologicky je publikace dovedena od středověku do konce 18. století, kdy došlo vlivem osvětských reforem k výrazným společensko-politickým změnám. Součástí knihy je bohatý obrazový materiál s obsáhlejším doprovodným komentářem.

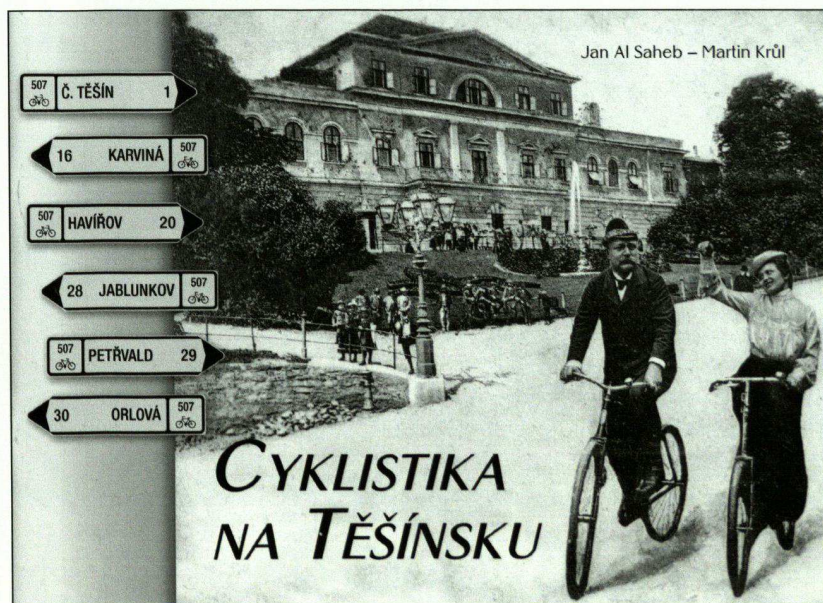
Publikace *Cyklistika na Těšínsku* vydaná v rámci stejnojmenné výstavy se věnuje historii a vývoji cyklistiky a hlavní pozornost zaměřuje, jak vypovídá sám název, na region Těšínského Slezska. Na úvod nastiňuje vývoj jízdního kola, coby těžkopádného a nepohodlného dopravního prostředku, a jeho využití od samotných počátků až do dnešní doby, kdy existuje široká škála nejrůznějších typů. Pozornosti neunikly jednotlivé oblasti využití jízdního kola, včetně fenoménu sportovní cyklistiky ve světě a v českých zemích, představující nejznámější a nejviditelnější formu jeho využití. Brožura rovněž mapuje vývoj organizované cyklistiky na Těšínsku od svých počátků (sahajících do poslední čtvrtiny 19. století) až do současnosti. Vzhledem k časovému rozsahu je tento vývoj rozdělen do období do roku 1945 a po něm. Nedílnou součástí tvoří sportovní cyklistika a pořádání nejrůznějších závodů, které proběhly či probíhají na území Těšínska. Pojednání uzavírá pohled na současnou cyklistiku a její velký rozvoj, což dokládají četné cyklotrasy. Publikace byla realizována v rámci mezinárodního projektu *Cyklotrasa Racibórz – Krzyżanowice – Chotěbuz podél řeky Olše i Odry* spolufinancovaného z prostředků Evropského fondu pro regionální rozvoj v rámci Operačního programu Přeshraniční spolupráce Česká republika – Polská republika 2007–2013 *Překračujeme hranice*.

Mimo výše uvedené publikace se odborní zaměstnanci MT podíleli na řadě dalších vydavatelských počínů. Například Radim Jež a Jiřina Pavlíková přispěli několika hesly do výpravného katalogu *Město – zámek – krajina* vydaného Slezským zemským muzeem v rámci pokračování projektu *Slezsko: Paměť – identita – region*. Další studie, recenze a zprávy pak historikové a etnografky publikovali mj. v *Actech historica Universitatis Silesianae Opaviensis*, *Pracích a studiích Muzea Beskyd*, *Sborníku archivních prací*, *Slezském sborníku*, *Terra Kysucensis* či *Věstníku Asociace muzeí a galerií ČR*.

Stěžejní platformou pro prezentaci původních studií o regionu, do jehož působnosti činnost MT spadá, zůstává recenzovaný neimpaktovaný



čtvrtletník *Těšínsko*. Pětapadesátý ročník přinesl 11 obsáhlých studií s vědeckým aparátem, 12 kratších sdělení a pravidelné seriály o literatuře a obcích Těšínska. Celkem 28 autorů z ČR, Slovenska a Polska psalo o různorodých tématech z oblasti historie, historie umění, etnografie a přírodních věd, vše pod odborným dohledem specialistů na danou problematiku z tuzemských i zahraničních vědeckých pracovišť a redakční rady. K nejrozsáhlejším studiím patřil příspěvek Jiřího Brňovjaka z Ostravské univerzity o šlechtickém rodu Taaffů či Pavlína Běrské ze Židovského muzea v Praze o lidové kultuře na stránkách školních kronik okresu Frýdek. Nové poznatky svých výzkumů publikovali rovněž pracovníci MT – Jan Al Saheb, Pavla Karbanová a David Pindur.



7. Klub Muzea Těšínska

Za loňský rok bylo Klubem Muzea Těšínska (dále jen KMT) uspořádáno **17 přednášek** s celkovou návštěvností 467 osob (např. *Ze života evangelických elit na Těšínsku v tolerančním období, Císař a král Karel I. Rakouský a jeho návštěvy Těšína* / přednáška s největším počtem návštěvníků – 46 osob), *Středověký šermířský rukopis I.33, Historicko-geografický vývoj Kysuc, Populační vývoj Těšínska za demografického přechodu, Ve stínu hutě – historie Třineckých železáren aj.*), **čtyři vlastivědné exkurze** – s účastí 73 osob (*Hasičské muzeum v Českém Těšíně, Muzeum drukarstwa v polském Těšíně, Sběrný a třídící dvůr fy Nehlsen v Třinci, Elektrárna Dětmarovice*) a **prezentace dvou publikací** (*Kurucké války a jejich odkaz v historii, kultuře a umění; Šlechta na Kysucích a její sousedé*). V průběhu roku se v prostorách KMT v Českém Těšíně na Hlavní třídě konalo **5 výstav** (*Karikatury, Prezentace činnosti MT, Tužkou a uhlem – kresby Ewy Matykiewicz Zachatové, Jablunkovští ve dvou stoletích – Fotoklub Jablunkov, výstava olejomalby Stanislava Čajky s motivy přírody Těšínska*). Klubové výstavy nejsou zahrnuty v přehledu vlastní výstavní činnosti muzea. KMT pokračoval rovněž v pořádání přednášek s vlastivědnou tematikou pro Charitu Český Těšín a pro Domov pro seniory Český Těšín (např. *Ropice – život na zámku, Těšínsko v letech 1918–1920 a 1938–1945, Lázně ve Slezsku od konce 19. století do 30. let 20. století*). Organizoval každoroční cyklus přednášek pro střední školy, zejména pro gymnázia v regionu. V polovině roku byla podepsána smlouva MT o spolupráci s Kruhem přátel Havířova, pro který budou odborní pracovníci

Exkurze pro členy
Klubu Muzea Těšínska
v Elektrárně Dětmarovice,
14. června 2012,
foto Lenka Ježová Bichlerová



MT od února 2013 pořádat přednášky obdobně jako je tomu v případě KMT v Českém Těšíně.

Kromě organizace aktivit pro členy klubu poskytují zaměstnanci MT v prostorách KMT v Českém Těšíně turistické a vlastivědné informace o Těšínsku. Jsou zde k zakoupení publikace vydané MT a drobné upomínkové předměty a mapy. K 31. prosinci 2012 klub čítal **132 aktivních členů**. Přednášky byly lektorům honorovány pouze z prostředků MT. Z neznámých důvodů nám již druhým rokem nebyla schválena grantová žádost podaná na Městský úřad v Českém Těšíně. Přesto KMT získává mezi lidmi stále větší popularitu, o čemž svědčí neustálý zájem o členství, členové se sami podílejí na tvorbě programu či přednášejí, přednášející nám sami nabízejí své přednášky. MT využívá také nových webových stránek, na nichž se klubisté mohou informovat o programu, stejně tak mohou navštívit i naše stránky na Facebooku.

8. Doplnkové aktivity, přednášková činnost

Každá výstava, ať už autorská nebo zapůjčená, by se dnes neobešla bez množství doplňkových aktivit. Umělecká vystoupení, workshopy a interaktivní koutky byly realizovány u všech výstav, zábavnou formou podporují vzdělávání dětských i dospělých návštěvníků. Jejich nedílnou součástí jsou doprovodné vzdělávací programy a práce s pracovními listy, určenými nejen pro žáky základních a středních škol, ale i pro širokou veřejnost či zájmová sdružení. U projektových výstav (*Cyklistika na Těšínsku a Tradice hornictví*) byly připraveny a vytištěny pracovní listy i v polském jazyce.

Osvědčila se i dlouholetá spolupráce muzea a jednotlivých zaměstnanců jeho poboček s učiteli na všech typech škol. Kustodi osobně školy mnohokrát navštěvovali, zvali učitele a žáky na akce a zasílali jim pozvánky a informační letáčky poštou i elektronickou formou. Často byly připraveny programy a doprovodné akce tzv. na míru, aby vycházely z rámcově vzdělávacího programu školy nebo byly přichystány podle pokynů a přání pedagogů.

Na pobočkách, v KMT i ve školách přednášeli naši odborní pracovníci na témata zaměřená na historii, etnografii nebo archeologii. Tradičně byly připraveny přednášky pro historický seminář Gymnázia v Českém Těšíně (např. *Velcí těšínsktí Piastovci*), pro gymnázium v Třinci (*Zámek v Ropici*) nebo obchodní akademii v Českém Těšíně (*Lidové kroje na Těšínsku*). Muzeum nabízí rovněž projektové dny, dílny, besedy, komentované prohlídky, procházky městem apod.

Z akcí roku 2012 vybíráme např. tyto: komentovaná prohlídka výstavy *Stopami trestního práva*

jejím autorem (Jablunkov, 129 osob), beseda o antisemitismu a holocaustu (Orlová, 65), pietní shromáždění věnované 68. výročí poprav 36 občanů Životic a okolních obcí hitlerovskými okupanty (Životice, 335), *Karviná – moje město* (285), slavnostní zahájení sezony na Kotulově dřevěnce – Den řemesel (602), slavnostní zahájení sezony v Archeoparku (431), *V zámku a podzámčí* – vyprávění karvinských pověstí (60), výroba středověkých kachlů z tvrdnoucí hmoty (Orlová, 50), výroba zvířátek z papírových tácků (Petřvald, 145), *Na Jantarové stezce* – dvou-denní program se skupinami zabývajícími se oživlou historií (Archeopark, 459), slavnostní otevření cyklostezky (Karviná, 75), malování na kameny (Musaion Havířov, 137), ražba mincí pomocí ruční raznice (Archeopark, 82), literární soutěž pro žáky ZŠ na téma dopis vojáka z Jablunkovských šancí domů (61).

Z tradičních akcí jmenujme *Těšínská muzejní noc* (111), *Orlovský jarmark* (171), *O nejlepšího lučištníka* (Archeopark, 91), *Medové dny* (Kotulova dřevěnka, 119), beseda o historii Karviné spojená s prohlídkou města (41), *Velikonoce v muzeu* (Český Těšín, 154) *Cyril a Metoděj, bratři ze Soluně* (Archeopark, 188), *Polní mše ke cti sv. Václava* (Archeopark, 159), *Jablunkovský džbánek*, 5. ročník programu *Než začne advent* (Musaion, 328), *Vánoce v muzeu* (Karviná, 495), *Za Slovany s baterkou* – noční prohlídka Archeoparku, 7. ročník projektu *Muzeum pro Karvinou*, adventní výtvarná dílna – spojeno s besedou s farářem (Orlová, 303) aj. Jednotlivé pobočky MT dlouhodobě spolupracují s řemeslníky, folkloristy, pedagogy, lektory či zájemci o historii a připravují s nimi doprovodné programy.

V loňském roce bylo realizováno ve všech pobočkách MT **245 akcí** (některé byly opakovány z důvodu velkého zájmu, tudíž i s opakováním bylo akcí 431), z toho 55 přednášek. Jak již bylo uvedeno výše, celková návštěvnost našich **výstav a akcí činila 39 545 osob** – o 4 491 osob více než v roce 2011, a to i přesto, že Památník životické tragédie byl čtyři měsíce uzavřen a nejnavštěvovanější pobočka – havířovský Musaion – rovněž ukončila provoz již na konci října z důvodu stěhování do nových prostor. Zvýšený zájem vyvolala i skutečnost, že v období letních prázdnin byl poprvé v historii MT vstup do všech kamenných poboček zdarma (akce *Za kulturou bez peněz* využívali hlavně turisté, dětské letní tábory a rodiče či prarodiče s dětmi). Zdarma byly zpřístupněny i projektové výstavy – *Cyklistika na Těšínsku* (Karviná), *Tradice hornictví* (Petřvald) a *Kámen kolem nás* (Musaion Havířov).

Zájem o návštěvu **Archeoparku** stále trvá, ovšem jeho provoz je závislý na počasí. V loňském roce jsme se více zaměřili na propagaci této pobočky v sousedním Polsku, polské školy byly obesílány e-maily v polštině s pozvánkou k návštěvě. Z pěti průvodců provázal jeden i v polském jazyce, jeden v anglickém a francouzském, jeden v německém. Celková návštěvnost za uplynulých sedm sezon činí 106 560 návštěvníků. V Archeoparku se tradičně konalo množství aktivit počínaje komponovanými programy v podání skupiny historického šermu Tizon, jež je připravuje jak pro školní skupiny, tak pro návštěvníky, kteří přijdou o víkendů či o prázdninách (slavnostní zahájení sezony, akce připomínající věrozvěsty Cyrila a Metoděje a jejich působení na Moravě, soutěž o nejlepšího lučištníka, noční výprava *Za Slovany s baterkou* apod.). Pokračovala rovněž

Polní mše ke cti sv. Václava konaná v akropoli chotěbuzského Archeoparku, kterou sloužil farář Jiří Kovář, 28. září 2012, foto Radim Jež



Poslední velikonoční akce pro návštěvníky v prostorách bývalé havířovské výstavní síně Musaion na Dělnické ulici, 30. března 2012, foto Lenka Ježová Bichlerová



oblíbená ražba mincí – kopie půldenáru uherského krále Štěpána, jež byla v uplynulých letech v prostorách Archeoparku nalezena při archeologických vykopávkách. Jako každý rok probíhal systematický archeologický průzkum, jehož pozorování bylo začleněno i do prohlídkové trasy návštěvníků.

Propagace muzea a jeho činnosti (pozvánky na vernisáže, výstavy, doprovodné akce, projekty, prezentace publikací vydaných MT, přednášková činnost KMT aj.) byly prezentovány na webových stránkách muzea, některé v třinecké kabelové televizi, s níž byla uzavřena roční smlouva, v regionálních denících a týdenících, na letáčích a v programové skládáče, která vycházela šestkrát ročně, a na různých informačních serverech zabývajících se kulturou a cestovním ruchem. Pro Archeopark byl zhotoven billboard umístěný mezi Českým Těšínem a Chotěbuzí. Často bylo MT prezentováno v Českém rozhlasu rozhovory s odbornými pracovníky i kustody jednotlivých výstavních síní, byly natáčeny reportáže z výstav či akcí regionálními televizemi, spolupráce proběhla rovněž s Českou televizí při tvorbě scénáře a natáčení pořadu pro česko-polský projekt *Hranice bez hranic*.

9. Personální zajištění

Průměrný přepočtený stav zaměstnanců v roce 2012 byl **54,21 osob**. K 31. prosinci 2012 bylo v muzeu evidováno 52 zaměstnanců, z toho 23 osob s vysokoškolským, dvě s vyšším odborným, 20 s úplným středním, šest se středním a jedna se základním vzděláním. Průměrná měsíční hrubá mzda zaměstnanců v roce 2012 činila **17 879 Kč**.

V rámci zvyšování kvalifikace rozšiřují své vzdělání v postgraduálních programech čtyři odborní pracovníci. Je potěšitelné, že se v loňském roce podařilo dalšímu z nich úspěšně studium ukončit.

10. Ekonomické zajištění, provoz

Činnost MT byla v roce 2012 hrazena především z příspěvku zřizovatele, a to v celkové výši 26 741 tis. Kč. Vlastní příjmy (např. za vstupné, z prodeje zboží a služeb apod.) dosáhly 1 270 tis. Kč. Další prostředky se podařilo získat z různých dotací a grantů. Celkové **výnosy organizace činily 29 516 tis. Kč** a celkové **výdaje 29 365 tis. Kč**, čímž hospodaření organizace dosáhlo kladného výsledku ve výši 151 tis. Kč. Největší výdajové položky tradičně tvořily mzdové a sociální náklady – 16 498 tis. Kč. Dalšími významnými položkami byly náklady na služby (4 335 tis. Kč), odpisy dlouhodobého majetku (2 700 tis. Kč), pořízení drobného dlouhodobého majetku (1 427 tis. Kč), spotřeba energií (1 686 tis. Kč.), materiálu (1 126 tis. Kč) a opravy a údržba, na něž bylo vynaloženo 1 574 tis. Kč.

Nejnákladnější investiční akcí roku 2012 byla realizace nové výstavní síně **Musaion v Havířově** v pronajatých prostorách na ul. Pavlovova 2, která si vyžádala do konce roku 2012 přibližně 908 tis. Kč. Šlo jak o úpravu prostor a přizpůsobení potřebám výstavní síně, tak o vybavení novými vitrinami, světelnými rampami, recepcním pultem, knihovnou, odkládací šatnou apod. Byla realizována druhá etapa výměny oken na zadní straně budovy ředitelství a vymalovány kanceláře. Dále byly provedeny nutné opravy Kotulovy dřevěnky, Archeoparku, zabudována nová elektroinstalace v Památníku Životické tragédie, v Petřvaldě a na Kotulově dřevěnce došlo k instalaci venkovního kamerového systému. Jako každoročně bylo i v loňském roce provedeno chemické ošetření všech dřevěných staveb v Archeoparku a zajišťována pravidelná údržba svěřeného majetku včetně povinných kontrol a revizí.

Z důvodu narůstajících nákladů na opravy byl prodán osm let starý osobní vůz Mitsubishi Pajero Pinin a místo něj pořízen nový vůz Škoda Yeti. Pro zajištění rychlé a efektivní komunikace byly všechny pobočky vybaveny

novými tiskárnami se scannerem a kopírkou, bylo zakoupeno několik nových počítačů v rámci obnovy zastaralých a nevykonných typů. Také nevyhovující nábytek v některých kancelářích nahradil nový.

Výstavní činnost Muzea Těšínska v roce 2012

VS v Českém Těšíně		
	Stálá expozice:	<i>Obrázky z minulosti Těšínského Slezska</i>
	Výstavy:	<i>Ten vánoční čas</i> 6. 12. 2011 – 5. 2. 2012
		<i>Národopisná pracovnice Jiřina Králová</i> 16. 2. 2012 – 22. 4. 2012
		<i>Hukvaldy – hrad a panství v proměnách staletí</i> 3. 5. 2012 – 21. 9. 2012
		<i>Prales Mionší</i> 11. 10. 2012 – 31. 12. 2012
VS v Karviné		
	Stálá expozice:	<i>Střípky z dějin Karviné</i>
	Výstavy:	<i>Dotkni se přírody</i> 13. 10. 2011 – 4. 3. 2012
		<i>Kapličky, kříže a boží muka</i> 13. 3. 2012 – 15. 4. 2012
		<i>Cyklistika na Těšínsku</i> 26. 4. 2012 – 16. 9. 2012
		<i>Střepiny ve stromech</i> 27. 9. 2012 – 18. 11. 2012
		<i>Čas radosti a veselosti – Betlémy z Kysuc</i> 29. 11. 2012 – 31. 1. 2013
VS Musaion v Havířově		
	Výstavy:	<i>Zašlá sláva chladných zbraní</i> 8. 11. 2011 – 11. 3. 2012
		<i>S panenkami za historií aneb světové dějiny očima panenky Barbie</i> 22. 3. 2012 – 31. 5. 2012
		<i>Kámen kolem nás</i> 12. 6. 2012 – 31. 12. 2012
Památník životické tragédie v Havířově-Životících		
	Stálá expozice:	<i>Okupace a odboj na Těšínsku</i>
	Výstavy:	<i>Poláci na Těšínsku</i> 2. 8. 2011 – 15. 7. 2012
		<i>Duch a pěst, práci čest! Ideologická propaganda jako nástroj manipulace s davy</i> 2. 8. 2012 – 18. 9. 2012
Technické muzeum v Petřvaldě		
	Stálé expozice:	<i>Kouzelný svět tramvají</i>
		<i>Tradice hornictví</i>
	Výstavy:	<i>Chléb náš vezdejší... od zrníčka k bochníku</i> 19. 1. 2012 – 31. 4. 2012
		<i>Umělecká litina</i> 31. 5. 2012 – 31. 8. 2012
		<i>Další, prosím! Z historie léčitelství a lékařství</i> 18. 9. 2012 – 31. 1. 2013
VS v Orlové		
	Stálá expozice:	<i>Orlová – minulost i současnost</i>
	Výstavy:	<i>Archeologické nálezy vrcholného středověku na Těšínsku</i> 22. 11. 2011 – 30. 3. 2012
		<i>Osladíme si život</i> 10. 4. 2012 – 31. 8. 2012
		<i>Klub přátel staré Orlové se představuje</i> 6. 9. 2012 – 31. 12. 2012
VS v Jablunkově		
	Stálá expozice:	<i>Z minulosti Jablunkova a okolí</i>
	Výstavy:	<i>Za pověstmi těšínského kraje</i> 10. 1. 2012 – 4. 5. 2012
		<i>Stopami trestního práva</i> 15. 5. 2012 – 6. 10. 2012
		<i>Jablunkovský průsmyk – brána do Slezska</i> 18. 10. 2012 – 28. 2. 2013
Výstavy realizované Muzeem Těšínska mimo prostory MT		
<i>Regionální sdružení pro česko-polskou spolupráci Těšínského Slezska</i>	<i>Český Těšín – 90. výročí města</i>	2. 1. 2012 – 20. 7. 2012
<i>Klub polski v Praze, Dům národnostních menšin</i>	<i>Poláci na Těšínsku / Polacy na Zaolziu</i>	15. 9. 2012 – 30. 9. 2012
<i>Klub polski v Praze, Divadlo Horní Počernice</i>	<i>Poláci na Těšínsku / Polacy na Zaolziu</i>	6. 10. 2012 – 7. 10. 2012
<i>Muzeum v Sosnovci (PL)</i>	<i>Poláci na Těšínsku / Polacy na Zaolziu</i>	8. 11. 2012 – 16. 12. 2012
<i>ZŠ Bohumín, tř. Dr. E. Beneše</i>	<i>100. výročí založení školy</i>	20. 11. 2012 – 25. 11. 2012