

Český Těšín

100 let městem



▲ Radnice postavená v letech 1928–1929 firmou Eugena Fuldy podle projektu architekta Viléma Richtera z Moravské Ostravy. Dům majitelů pozemku Tetlových stál uprostřed nového Radničního náměstí (dnes náměstí ČSA) až do r. 1932 (Muzeum Těšínska)

Rozhodnutím velvyslanecké konference dohodových mocností po první světové válce došlo 28. července 1920 k rozdělení Těšínského Slezska i staroslavného centra regionu, samotného Těšína mezi nástupnické státy rakousko-uherské monarchie – Československo a Polsko. Na levobřežním území Těšína, dosud jen částečně zastavěném předměstí, tak od počátku 20. let minulého století začalo vyrůstat zcela nové město, jež v roce 1924 přijalo oficiální název Český Těšín.

Uprostřed řeky je hranice

Rozhodnutím velvyslanecké konference bylo Těšínsko rozděleno na dvě zhruba stejně veliké územní části. Československé republice připad-

lo 1 272,8 km². Tato skutečnost s sebou přinesla také rozdělení původního okresního města Těšín na dvě části – polskou a českou, resp. československou. Za státní hranici přímo ve městě byl stanoven tok řeky Olše. K oficiálnímu předání správy zástupcům československé a polské administrativy na rozdělených územích došlo 10. srpna 1920, kdy byl podepsán mezi zástupci obou republik protokol o administrativním rozhodnutí velvyslanecké konference z 28. července. Dne 11. srpna 1920 následovalo obsazení levobřežní části Těšína československým vojskem.

Výstavba nového města

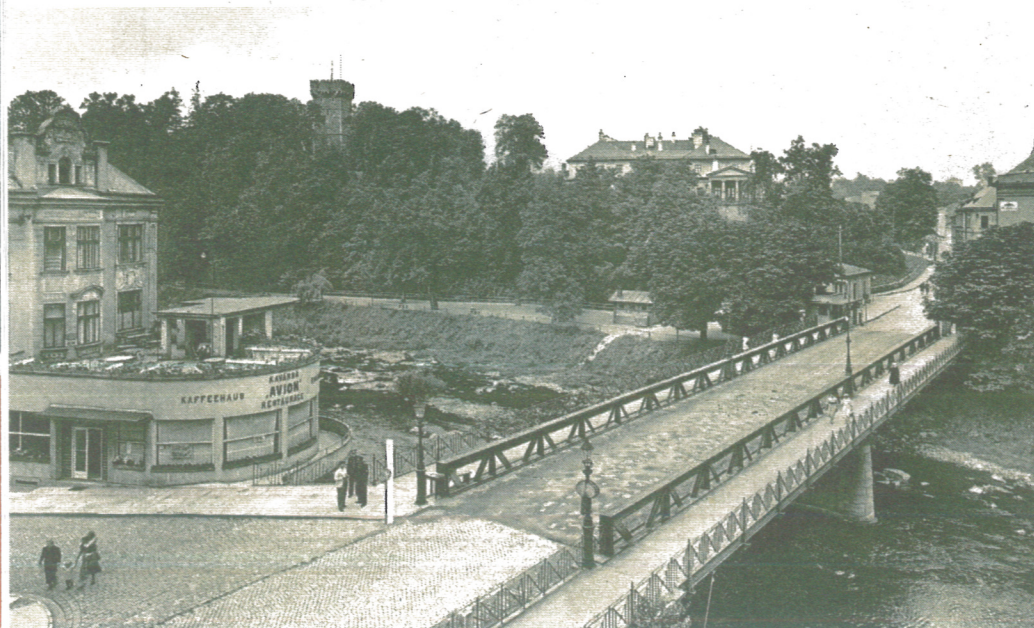
Rozdělení doposud jednotného městského organismu se muselo projevit v obou částech Těšína. Na pravém břehu, v Těšíně (Cieszyn), kde zůstaly téměř všechny veřejné budovy, se situace příliš nezměnila. Na levém břehu řeky, tedy na území, které získala Československá republika, se po rozdělení

města nacházela jediná veřejná městská zařízení – plynárna, železniční nádraží a vodovod. Příznivá komunikační poloha však nabízela na volných parcelách potřebný prostor a předurčovala městu stavební rozmach. Podstatnou roli přitom sehrála existence železniční stanice na Košicko-bohumínské dráze. Význam této trati nespočíval jen v dopravní úloze vzhledem k ostravsko-karvinskému uhelnému revíru, ale stal se i důležitým mezinárodně politickým argumentem ve sporných záležitostech stanovení hranic mezi nástupnickými státy po první světové válce. V tomto dosavadním levobřežním předměstí Těšína však scházely pro státní správu i obecní samosprávu, lékařské ordinace, policii, hřbitov a především školní a obytné budovy. Proto bylo záhy rozhodnuto o tom, jak se mladé město s tímto hendikepem vyrovná. Pouze velkorýsý stavební rozvoj mohl vytvořit nový funkční organismus nezávislý na staré infrastruktuře Těšína. Veřejné objekty i soukromé stavby projektovali zdejší architekti Eduard David, Alfred Wiedermann, Karel Valoušek nebo Karl Reinhart či stavitelé, např. Eugen Fulda. Uplatnili se zde i architekti z jiných částí Československa, např. Jaroslav Fragner. Město získalo rovněž nové urbanistické řešení od brněnského architekta Emila Lea. Z nejvýznamnějších poválečných realizací zmíníme alespoň funkcionalistické sídliště ONV či Těšínské divadlo.

Český Těšín centrem okresu

V souvislosti s rozdělením Těšínska i Těšína byly z administrativního hlediska nejdříve podniknuty snahy o zřízení a zajištění československé státní správy. Již 12. srpna 1920 byl prvním hejtmánem nově zřízeného politického okresu Český Těšín jmenován Josef Michálek, který převzal také prozatímní řízení nového města až do definitivního rozhodnutí o způsobu jeho další správy. Dne 24. září 1920 byla jmenována správní komise města Českého Těšína se 30 členy v čele s vládním komisařem Bohumilem Bartoníkem. Aby se z někdejšího předměstí stalo samostatně fungující a prosperující město, musela být v následujících letech realizována řada složitých záměrů, zřízena řada institucí a postaveny četné budovy, bez nichž nemohl složitý městský organismus ▶

▼ Hlavní most přes řeku Olši spojující Český Těšín s Těšínem. V popředí funkcionalistická kavárna Avion postavená podle projektu slovenského architekta Michala Maxmiliána Scheera českotěšínskou firmou Václava Nekvasila v r. 1933, pohlednice z r. 1938 (Muzeum Těšínska)



► existovat. V letech 1923–1938 byl česko-šlonským starostou učitel Josef Koždoň, zakladatel a předseda Slezské lidové strany, jehož přičiněním získalo mladé město pro svůj rozvoj speciální vládní půjčku od československého státu. Nově vzniklé město Český Těšín s rozlohou 2,66 km² bylo tvořeno katastrálním územím někdejší Saské Kupy, Kamenice, jeho součástí se staly i dříve samostatné obce Brandýs a přikoupené části obce Mosty u Těšína. V letech 1938–1945 ztratil Český Těšín svou samostatnost a stal se součástí opět nerozděleného Těšína jako Západní Těšín. V letech 1938–1939 byl odstoupen Polsku a po vypuknutí druhé světové války se stal součástí Německé říše. Po válce došlo k obnově předmnichovské podoby státních hranic, a tedy i samostatného Českého Těšína. Po únoru 1948 se již regionální specifika města stírala ve prospěch centralizovaných tendencí, v roce 1960 navíc přestalo být sídlem samostatného okresu.

Město mnoha národností a kultur

Podle výsledků prvního československého sčítání lidu z 15. února 1921 se ve městě nacházelo 420 obytných domů a žilo zde 8 068 obyvatel. V roce 1930 jejich počet vzrostl na 10 554. Český Těšín měl výrazně kosmopolitní charakter. Před první světovou válkou levobřežní městské části obývalo většinou německojazyčné obyvatelstvo (téměř 64 %). Začlenění tohoto území do Československa však poměry značně zahýbalo, protože k čs. národnosti se najednou přihlásilo 30 % obyvatel, takže podíl Němců klesl na 42,2 % a podíl Poláků pod 20 %. Po odsunu německého obyvatelstva z Českého Těšína se podíl obyvatel s českou národností pohyboval nad 70 %. Za přistěhovalectvím v 70. a 80. letech 20. století stály především bytové důvody. Na počátku 21. století začal počet obyvatel města pomalu klesat.

Do roku 1920 se v levobřežní části Těšína nacházely pouze německé školy. Po vzniku Českého Těšína vznikla celá řada českých i polských základních a středních škol. V současné době mohou žáci navštěvovat několik středních škol – Albrechtovu střední školu, Gymnázium Josefa Božka, Obchodní akademii či Polskie Gimnazjum im. Juliusza Słowackiego.

Vzhledem k národnostní struktuře obyvatelstva zde v letech 1920–1938 kulminovala činnost spol-



▲ Komenského sady s budovou Okresní nemocenské pojišťovny a sídlem politického okresu Český Těšín, r. 1937 (Muzeum Těšínska)

ků českých, německých, polských i židovských, jejichž zaměření se odráželo v rovině školské, kulturní, sociální, náboženské, tělovýchovné a dalších. Po roce 1945 se činnost většiny z nich již nedala obnovit či vznikala nová uskupení. Z nejvýznamnějších kulturně-společenských institucí činných ve městě je nutno zmínit Městské kulturní středisko Střelnice, Městskou knihovnu, Muzeum Těšínska a Těšínské divadlo. Český Těšín byl v rámci Československé republiky nejvýznamnějším střediskem společenského a kulturního života polské národnostní menšiny a tuto pozici si uchoval dodnes.

Střediskem hospodářského rozvoje

Hospodářský život Českého Těšína charakterizovaly především podniky lehkého průmyslu, drobné živnosti a služby. Nejen lokálního, ale i světového vřehlasu dosáhly místní polygrafické závody či výroba nábytku z ohýbaného dřeva. Po vzniku České-

ho Těšína se ustanovila rovněž pestrá živnostenská síť zajišťující nejrůznější potřeby obyvatel. Přímo osudový význam pro město a jeho rozvoj měla již zmíněná železnice. Převratná 90. léta 20. století přinesla další změny a zakládání nových firem, dosud nevídanou nabídku zboží na tržištích či nové typy velkoobchodu.

Pestrá mozaika vyznání

Český Těšín představuje také pozoruhodný příklad konfesně pluralitního sídla. V důsledku složitého náboženského vývoje Těšína i celého Těšínského Slezska do rozdělení v roce 1920 se v meziválečném Českém Těšíně vytvořilo unikátní a specifické prostředí, pro které se celostátně stěžejí hledají vhodné paralely. Vedle římskokatolické farnosti spravované jezuitským řádem zde postupně vznikly tři evangelické sbory, dále sbory malých křesťanských denominací či židovská náboženská obec. V letech 1947–1977 byl Český Těšín sídlem apoštolské administratury, správního orgánu římskokatolické církve pro československou část vřatslavské arcidiecéze. Pro Slezskou církev evangelickou augsburského vyznání je Český Těšín dodnes sídlem jejího ústředí.

Publikace k dějinám města, která má váhu

S ohledem na stoletou existenci Českého Těšína vychází nyní obsáhlá reprezentativní publikace, ve které se jedenáctičlenný autorský kolektiv pod vedením Radima Ježe, Davida Pindura a Henryka Wawreczky pokusil poprvé čtenářům přiblížit zevrubně vývoj tohoto příhraničního města (nejen) od jeho vzniku až po současnost. Kniha svým rozsahem bezmála 800 stran a celkovou váhou 3,3 kg nabízí možnost nahlédnout do dějin města jak prostřednictvím tematicky strukturovaného textu, tak i bohaté ikonografie s řadou unikátních fotografií, map, plánů a nákrešů. Navíc jsou v ní nastíněny i osudy jednotlivých městských částí, původně samostatných obcí – Dolního a Horního Žukova, Mistřovic s osadou Koňákovem, Mostů a Stanislavic. Hlavní texty knihy jsou opatřeny odborným poznámkovým aparátem, nechybí soupisy použitých pramenů a literatury, jmenový rejstřík a obsáhlé resumé v anglickém a polském jazyce.

▼ V Českém Těšíně vyrostla v meziválečném období např. moderní čtvrť Rozvoj, jejíž dominantou se stal kostel německo-šlonského evangelického sboru postavený v letech 1926–1927 (Muzeum Těšínska)

